

Landschap als legpuzzel van gebruiksvormen

Het duinlandschap van nu is op te vatten als een legpuzzel van zes gebruiksvormen: landbouw, waterwinning, militaire activiteiten, natuur en bos, recreatie, kustverdediging. Al deze activiteiten hebben sporen nagelaten in het landschap of doen dat nog steeds.

Duinlandbouw is vrijwel verdwenen. Verspreid liggen hier en daar nog akkertjes bij Zandvoort, Egmond aan Zee en Heemskerk, grotendeels verlaten. Vooral in de 19e eeuw werden veel duinvalleien voor landbouw benut en graasden overal koeien, geiten of schapen.

De waterwinning toont zich in de vorm van kanalen, infiltratievelden, de vele (weinig opvallende) putten en een enkel pompstation. De wegen, die bijna allemaal evenwijdig aan de kust lopen, zijn door duinbeheerders aangelegd of verschenen in de oorlog als 'Moffenwegen', omdat het bezettende leger ze nodig achtte voor het verkeer tussen de vele bouwwerken en bunkerdorpen van de Atlantikwall. De meeste naaldbossen zijn tussen 1900 en 1950 aangelegd als werkverschaffing voor werklozen en voor de houtoogst. De waarde van sommige bossen is inmiddels aanzienlijk maar ze nemen de plek in van open duin, een veel belangrijker landschap: bloemrijke duingraslanden met kenmerkende insecten als de blauwvleugelsprinkhaan en vogels als de tapuit.

De kustverdediging was eerst een taak van Rijkswaterstaat en kwam vervolgens in handen van hoogheemraadschappen. Om een echte zeekering te krijgen werden zeeduinen kunstmatig verhoogd en stuivende duinen vastgelegd met helm. In het zuiden van Kennemerland heeft Hoogheemraadschap Rijnland stringent vastgehouden aan helmaanplant, waardoor er in het zuiden minder verstuingen zijn.

Ook verschillen in natuurbeheer zijn in het landschap herkenbaar. Zo staat er in het zuiden en ook bij Schoorl veel meer Amerikaanse vogelkers dan in het Noordhollands Duinreservaat, waar deze soort intensief bestreden is.

Grote veranderingen in de laatste honderd jaar

De vergelijking van foto's van nog geen eeuw geleden en nu geeft een scherp beeld van de omwentelingen van de laatste eeuw. Binnen vier generaties heeft zich een stille revolutie voltrokken. We geven enige grote lijnen: klimaat, bodem, water, vegetatie en fauna. Alles verandert en verschuift.

Het klimaat verandert. Meer regen en een hogere temperatuur bevorderen vooral de laatste 20-30 jaar, samen met extra stikstof door luchtvervuiling, de groei van bos, struiken en gras. Dit werd vooral duidelijk toen de invloed van konijnen wegviel. Massasterfte circa 50 jaar geleden (myxomatose) en vanaf ongeveer 15 jaar geleden (virusziekte vhs) deed veel dieren de das om.

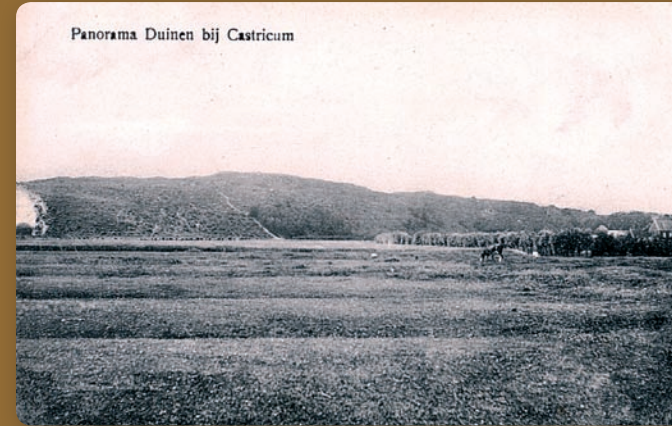
De bodem veranderde ingrijpend. Natuurlijk reliëf is vaak verstoord door allerlei graafwerk: landbouw, waterwinning, oorlog, recreatie. De bodem raakte ook verrijkt en verzuurd door luchtvervuiling.

Grote delen van het duin verdroogden door een combinatie van waterwinning, de aanleg van kanalen, de bouw van woningen (die de bodem draineren), de afslag van de zeeduinen en door aanleg van bossen. Delen van het duin kruipen de laatste 10-15 weer uit het dal omhoog: er is plaatselijk weer meer grondwater en op vele plekken, vaak in duinvalleien, zijn vervuilde bodems weggegraven. Over de zeereep is het denken omgeslagen: deze mag weer open. Soms door graafmachines (de Kerf bij Schoorl), maar ook door de wind zelf (bijvoorbeeld bij Heemskerk) ontstaan openingen in de zeereep. Ze staan, als de kleine windkuilen grote parabolvormige stuifduinen worden, aan de wieg van duinverjonging. Verstuiving werd een eeuw geleden verfoeid en bestreden met helmplanten en bebossing: nu wordt het gezien als oplossing voor een aantal kwalen waar het duin aan lijdt zoals veroudering en dichtgroeien.

Waren een eeuw geleden landbouw en beweiding vanuit duinrand en rond zeedorpen algemeen, een halve eeuw geleden raakte dit op zijn retour. Recent is er weer sprake van grootschalige begrazing, nu vanuit beheersoptiek: om de natuur een kans te geven, verloren duingraslanden weer in oude luister te herstellen en typische duindieren als parelmoervlinders een kans te geven.

Een eeuw geleden ontbraken vossen, reeën en damherten in het duin. Nu zitten ze er lokaal veel tot zeer veel, net als roofvogels, die vooral profiteerden van een schoner milieu in combinatie met een toename van opgroeiend bos als broedgelegenheid. Zeldzame dieren verdwenen, vaak soorten van het open duin, andere verschenen, zoals de boomarter. Soorten van meer gesloten landschappen profiteren. Plezierjacht bijv. op fazanten verdween. In het denken over bos is er een omslag: van de aanplant van exotische bomen (o.a. Corsicaanse den) naar omvorming naar natuurlijker bos en het bestrijden van bijv. Amerikaanse vogelkers, die het duin overwoekert. Sinds twintig jaar zijn beheerders op allerlei plekken bezig met saneren van vervuilde of verdroogde delen van het duin ten behoeve van natuurontwikkeling. In het kielzog van het graafwerk doken archeologische vondsten op waardoor de bewoningsgeschiedenis van West-Nederland deels kon worden herschreven. Het duingebied werd een eeuw geleden nog alom bebouwd en afgegraven, bijv. voor zandwinning. Nu is het bijna geheel beschermd, al heerst lokaal het wilde westen met bijvoorbeeld racende auto's op het strand. Nieuw ontstane natuur als het Kennemerstrand kan sinds kort met behulp van Europese wetgeving worden beschermd. En dan de laatste grote verandering: bezoekers. Honderd jaar geleden was het duin zo goed als gesloten voor publiek, nu komen er miljoenen mensen. Vooral sinds de oorlog vindt in de duinen op uitgebreide schaal recreatie plaats. Campings, parkeerplaatsen en vele paden in duin en bos zijn hiervan het resultaat. In Kennemerland zijn zeer drukke duingebieden, vaak de bossen, terwijl beheerders in andere delen, vaak het open duin, proberen de voor natuur noodzakelijke rust te handhaven.

Zie schema: *Twintig grote lijnen van de laatste honderd jaar* op www.duinenenmensen.nl



Gezicht op de Papeenberg, Castricum vanaf de Rijksstraatweg. Links circa 1930. De lokale zandafgraving is anno 2009 een klimduin. De duinhelling is bebost en het vochtige weiland werd een sportveld met GSM-mast.



Uitzicht vanaf Berg van het Westend (Amsterdamse Waterleidingduinen) in 1976 en 2009. Van open naar deels gesloten met riet, struweel en bos.



Gezicht op Verbrande Pan met natuurlijk eikenberkenbos. Links, ca 1950, is het huisje nog zichtbaar en er staan net zwarte dennen in de grond.