

Heide en duinen

Peter Eekelder

Achtergronden populatieherstel nachtzwaluw ontrafeld?

Nachtzwaluwen gaat het in Nederland momenteel voor de wind. Sinds 1990 is de populatie meer dan verdubbeld. Hoewel verspreiding en aantallen nog lang niet het niveau van de jaren vijftig en eerder bereiken, steekt de ontwikkeling positief af bij de afname van veel andere heidesoorten. Er is wel gesuggereerd dat de voedselomstandigheden voor nachtzwaluwen zijn bevorderd door de recent gestegen voorjaars- en zomertemperaturen. Om dat te toetsen moet je eerst

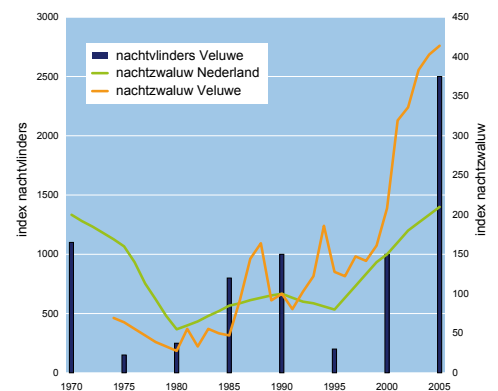
weten wat ze eten. Onderzoek dat in 2007 op de Veluwe werd gestart in het kader van het 'Jaar van de nachtzwaluw' laat zien dat vooral macronachtvlinders op het menu staan, waaronder spanners en uilen¹⁸. Deze vormen vanwege hun relatief grote biomassa een profijtelijke voedselbron. Gezenderde nachtzwaluwen bleken bij voorkeur langs bosranden en rond boomgroepen te jagen, juist die plekken waar ook de hoogste dichtheid aan macronachtvlinders werd aangetroffen.



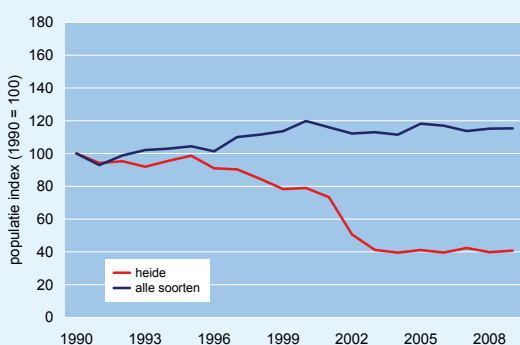
Foto: Harvey van Diek



Aantalontwikkeling van nachtzwaluwen en relatieve talrijkheid van 40 soorten macronachtvlinders op de Zuidoost-Veluwe. Ter vergelijking is ook de aantalontwikkeling in Nederland gegeven¹⁸.



Van de in Europa onderscheiden Natura 2000 habitats heeft Nederland een bijzondere verantwoordelijkheid voor heide. In deze context is het zorgelijk dat veel typische heidesoorten sterk afnemen. Duinpieper en klapekster zijn inmiddels uitgestorven, korhoen en draaihals balanceren op de rand van de afgrond. Ook wintertaling en wulp doen het op de (natte) heide uitgesproken slecht. Daar staan positieve ontwikkelingen tegenover van geoorde fuut, nachtzwaluw en roodborsttapuit. Ook het paapje neigt naar een voorzichtig herstel, na eerdere sterke afname.



Niet geheel verrassend loopt de trend van nachtzwaluwen op de Veluwe in de pas met de ontwikkelingen in aantallen macronachtvlinders. Het precieze mechanisme daarachter wordt momenteel onderzocht met veldonderzoek in Noord-Brabant. Een mogelijke verklaring is dat nachtzwaluwen tegenwoordig, door de hogere voorjaarstemperaturen, eerder kunnen broeden, meer tweede broedsels kunnen produceren, en dus uiteindelijk meer jongen grootbrengen. Ook zijn de mogelijkheden om te nestelen en voedsel te zoeken vergroot. Beheermaatregelen als begrazen, plaggen en dunnen of kappen van bos waren succesvol om het dichtgroeien van heideterreinen tegen te gaan. Bovendien is de stikstof- en zwaveldepositie verminderd, die eerder mede verantwoordelijk was voor het dichtgroeien van de heide. Een te hoge stikstofbelasting is echter op veel plaatsen nog steeds één van de grote knelpunten bij het behoud en herstel van natuur. Vermindering van de stikstofbelasting staat centraal in de eerder dit jaar door de overheid gelanceerde Programmatische Aanpak Stikstof (PAS).

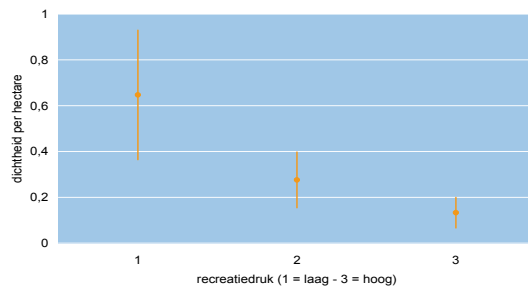
Gaan broedende tapuiten en recreatie samen?

De tapuit onderging in de afgelopen decennia een dramatische afname als broedvogel in Nederland. Van de enkele duizenden paren in de jaren zeventig waren er in 2008 rond 250 over. Recent nam de stand nog verder af. De belangrijkste oorzaak is dat de door tapuiten geprefereerde lage, open en kruidrijke vegetaties in duinen en heideterreinen gaandeweg zijn vervangen door hoge, gesloten vegetaties met grassen en struwelen. Dit is een gevolg van hoge stikstofdepositie en afgenomen konijnvraat. Maar daarnaast speelt er nog iets anders: verstoring als gevolg van recreatie. Op de Veluwe bleken tapuiten pas terug te keren naar hun nest als recreanten op een afstand van 80-100 meter van het nest verwijderd waren¹⁹. Op drukke dagen kunnen jongen dan te lang verstoken blijven van voedsel en zal ook de kans op nestpredatie toenemen. Een groot deel van de resterende Nederlandse tapuitenpopulatie broedt in enkele Noord-Hollandse duingebieden, waarvan de Noordduinen tussen Callantssoog en Den Helder de belangrijkste zijn. Hier vinden we duinen die sterk



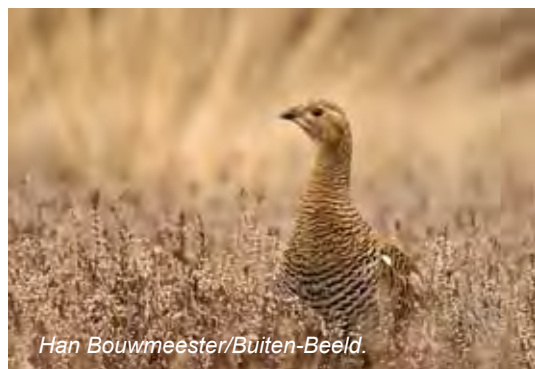
Daan Schoonhoven/Buiten-Beeld

Heide en duinen



De dichtheid van tapuiten neemt af naarmate de recreatiedruk toeneemt. Weergegeven is het aantal territoria per hectare geschikt biotoop in 2008 (gemiddelde waarde ± standaardfout) in 13 deelgebieden in de Noordduinen in relatie tot de recreatiedruk, variërend van 1 (lage druk) tot 3 (hoge druk)²⁰.

verschillen in recreatiedruk: van delen die zijn afgesloten voor publiek tot zeer intensief betreden terreinen. Na correctie voor verschillen in oppervlakte beschikbaar biotoop, blijkt de dichtheid van tapuiten in de afgesloten delen een factor 3-4 hoger te zijn dan in de opengestelde gebieden. Dichtheden in duinen die worden doorkruist door meerdere wandelpaden zijn weer lager dan die in gebieden met maar één fiets- of wandelpad²⁰. Niet alleen de beschikbaarheid van nestgelegenheden en voedsel is dus van belang voor het behoud van de tapuit, maar ook zonerings van de recreatiedruk.



Han Bouwmeester/Buiten-Beeld.

De stand van het korhoen bereikte in 2010 met 7 hanen een dieptepunt. De enige overgebleven broedplaats is de Sallandse Heuvelrug.



Bart Wullings/Buiten-Beeld

Naast vegetatiesuccesie wordt de dichtheid van tapuiten ook negatief beïnvloed door grote aantallen recreanten.