

# HOLLAND

Adel in Holland

nummer 3  
34e jaargang \* 2002



Historisch Tijdschrift

## Adel in Holland

In een themanummer als het onderhavige, dat zich inhoudelijk uitstrekt van de vroege Middeleeuwen tot in de 20ste eeuw, kan het adelspredikaat geen vlag zijn die een homogene lading dekt. Er moeten heel verschillende connotaties mee verbonden worden: de Merovingische tijd van heidense zwaardbegravingen, de late Middeleeuwen en 16de eeuw met toernooien, kastelen en functies aan het keizerlijk hof, en de periode voor en na de eerste Wereldoorlog waarin een regentengeslacht van adellijke afkomst moest vrezen dat zijn landgoed niet voor het nageslacht bewaard zou kunnen blijven. In al die gevallen hebben we te maken met een elite, die we gemakshalve als adel aanduiden.

Adelsonderzoek mag zich al enige tijd in een levendige belangstelling van historici verheugen. Toch werd het decennia lang bijna onfatsoenlijk gevonden om zich met deze mensensoort serieus bezig te houden, behalve dan om ze als uitbuiters en kapitalisten af te schilderen – alsof alle edelen altijd rijk waren geweest. Sommige geslachten waren dat inderdaad en bleven het gedurende eeuwen, maar andere families kenden *ups* en *downs* en werden met *dérogance* bedreigd, het onvermogen om er nog langer een passende levensstijl op na te houden en huwelijkspartners van gelijke stand en klasse te vinden. Juist het gewest Holland biedt wat dat betreft interessante voorbeelden met zijn grote groep van ‘welgeborenen’, die onder het *ancien régime* formeel tot de adelstand behoorden, maar het leven leidden van boeren. Ook hoeven we maar te denken aan het beroemde proces van Koen van Foreest in de 15de eeuw. Koen kon slechts met moeite aannemelijk maken dat hij niet als de boeren leefde en daarom niet mee hoefde te betalen aan de bede, een belasting die op de hele plattelandsbevolking rustte behalve op de leden van de ridderschap. Koen was een ‘welgeborene’, omdat zijn voorouders in de rechte mannelijke lijn in de 13de eeuw tot de ridderschap hadden behoord, maar zelf kon hij die levensstijl eigenlijk niet meer volhouden. Maar andere takken van dat geslacht zagen kans om zich als regenten in diverse stadspatriciaten te laten gelden en de financiële basis te scheppen voor hun nazaten in de 20ste eeuw, waarover het artikel van Maarten Prins gaat.

De leden van de ridderschap, die zoals overal elders in het Nederlandse taalgebied oorspronkelijk ‘welgeborenen’ werden genoemd, onverschillig of ze van adellijke dan wel onedele afkomst waren, gingen in Holland in de loop van de 13de eeuw gelden als edelen in juridische zin, met als belangrijk standskenmerk hun vrijdom van schotbetaling. Wel betaalden ze soms mee aan de bede, maar alleen als ze daarin hadden toegestemd. Hun nazaten in rechte mannelijke lijn heetten eveneens ‘welgeborenen’, maar hun ridderlijke levenswijze was daarmee niet gegarandeerd; die hing immers niet van juridische standskenmerken af, maar van sociaal niveau. Daarin verschilde Holland niet van andere gewesten. Wel was Holland bijzonder in die zin, dat de titel van ‘welgeborene’ behouden bleef en halverwege de 14de eeuw zelfs beperkt werd tot nazaten van ridders die zelf niet meer ridderlijk leefden en tot het peil van de boeren waren afgezakt. Juridisch waren en bleven zij edelen, schotvrij en ‘welgeboren’, maar sociaal leefden ze als de boeren. In andere gewesten werden zulke mensen niet meer ‘welgeborenen’ genoemd, en ook gold daar niet de hele ridderschap sinds de 13de eeuw als adel.

De Hollandse ridderschap van de late Middeleeuwen vormde de sociale toplaag van de

stand der edelen of welgeborenen en deed ook moeite om zich op dat niveau te handhaven. Haar leden trouwden binnen de eigen groep en lieten nieuwkomers slechts met moeite toe. Wie niet in de rechte mannelijke lijn tot de stand der welgeborenen behoorde, had een adelsbrief nodig om hierin opgenomen te worden. Wilde men ook sociaal geaccepteerd worden, dan was vanzelfsprekend een ridderlijke levenswijze vereist. In het recente boek van Antheun Janse is dat allemaal haarfijn uiteengezet.<sup>1</sup>

In het onderhavige themanummer van *Holland* heeft Janse zich gericht op een aspect van de ridderlijke levenswijze dat in zijn boek slechts tamelijk beknopt was behandeld: het deelnemen aan toernooien. Ridderlijke deugden en hoofse idealen hebben ook in Holland een rol gespeeld, hetgeen vooral naar voren kwam ten tijde van een residerend hof, dus met name onder Albrecht van Beieren in de tweede helft van de 14de eeuw. In andere tijden zijn ridderlijke spelen in Holland moeilijker aanwijsbaar, maar zeker trokken Hollandse edelen naar zuidelijker streken, als daar toernooien gehouden werden.

Levenswijze op een kasteel is het motief van Elisabeth den Hartog in haar beschrijving van de ruïne van Teylingen, een ringburcht met een kolossale donjon, die ook in de huidige staat nog grote indruk maakt. Er zijn genoeg dierenbotten en voorwerpen op het terrein gevonden – denk aan de Jacoba-kannetjes! – om zich een vorm van dagelijks leven aldaar te kunnen voorstellen, compleet met huisdieren en jachthonden.

Opgavingen hebben ook het materiaal geleverd voor het artikel van Dijkstra en De Koning over 'Een archeologisch perspectief op de Hollandse huldtonelen'. De graven van Holland werden vanouds bij hun regeringsaanvaarding niet alleen in de steden ingehuldigd maar ook op het platteland. Daarvoor kwamen twee plaatsen in aanmerking, die beide centraal waren gelegen ten opzichte van de omringende dorpen, te weten de Schepelenberg bij Heemskerk in Kennemerland en het huldtoneel bij Katwijk/Valkenburg in het Rijnland. Opgavingen hebben uitgewezen dat beide plekken op een ouder grafveld gelegen waren, dat zelf weer op een natuurlijke of kunstmatige hoogte was aangelegd. Het grafveld bij Katwijk was in de Merovingische tijd in gebruik, van circa 575 tot 750 na Chr., en kenmerkte zich door graven met bijgaven in de vorm van zwaarden, drinkglazen en andere gebruiksvoorwerpen. Dat wijst op een nog niet gekerstende bevolking, waarin men misschien Friezen kan zien die zich verzetten tegen de Frankische overheersing. Minder waarschijnlijk lijkt mij een andere suggestie van de auteurs, dat het hier misschien zou gaan om graven van *homines franci*, een groep van met het Frankische koningshuis verbonden boeren-militairen. In dat geval zouden zij zich immers tot in het graf ontrouw hebben betoond jegens hun christelijke Frankische opdrachtgevers. Dit artikel geeft ons inzicht in de nog niet beëindigde discussie over deze zwaardgraven en huldtonelen.

Terwijl het hierbij vermoedelijk gaat om een plaatselijke elite van vrije krijgers of edelen uit de vroege Middeleeuwen die in verzet waren gekomen tegen opgelegd koninklijk gezag, behandelt het artikel van Hans Cools de Hollandse adel van de late Middeleeuwen en vroege 16de eeuw in dienst van het Bourgondische en vervolgens het Habsburgse hof. Onder de heerschappij van keizer Maximiliaan was het voor de hoge adel uit Holland interessanter om een functie te bekleden in Brussel dan om in het eigen gewest te blijven hangen, waar geen hof meer resideerde. Het ging slechts om enkele families, maar zij bereikten wel hoge posi-

1 Antheun Janse, *Ridderschap in Holland. Portret van een adellijke elite in de late Middeleeuwen* (Adelsgeschiedenis 1) (Hilversum 2001) 76-79 (over Koen van Foreest) en 53-62 (over adelsbrieven).

ties buiten hun gewest van herkomst, en zochten daar ook hun huwelijkspartners. Zo werden zij al snel onherkenbaar als Hollanders: Brederode werd Lalaing en Egmond werd Buren. De hoge adel van de 16de eeuw was net als die van de 10de eeuw een rijksaristocratie die zich kenmerkte door optreden in de nabijheid van de keizer en verwantschap over de gewestelijke grenzen heen. Het gevolg was dat binnen het gewest Holland de families van het tweede plan zich breed konden maken en het gezicht van de adel bepaalden. Zij vormden bovendien een belangrijke component van het regentenpatriciaat in de vele steden die het gewest rijk was – waarmee ook de overlevingsstrategieën die hen voor *dérogance* moesten behoeden, een nieuwe vorm kregen. Daarmee zijn we dan weer terug bij de Foreesten van de zoste eeuw, die vreesden hun overgeërfde landgoed te moeten verliezen.

## Zeldzaam van aard, edel in bedoeling en gepast van uitvoering? Een archeologisch perspectief op de Hollandse huldtonelen

Langs de Rijksstraatweg in Heemskerk ligt verscholen tussen het geboomte een bijna vergeten maar intrigerend monument in de vorm van een heuveltje met een gedenknaald, dat bekend staat als de 'Schepelenberg' of het 'Huldtoneel'. Op deze locatie huldigde de plattelandsbevolking van Kennemerland in de Middeleeuwen na een machtswisseling de nieuwe Hollandse graaf. Een reeds in de 19de eeuw uitgevoerde kleine archeologische opgraving wees op de mogelijkheid dat de Schepelenberg niet zomaar een plaats was, maar een oude grafheuvel. Dit gegeven geeft aanleiding voor een hypothese over de oorspronkelijke locatie van de huldigingsplaats te Katwijk, waar de plattelanders van het Rijnland hulde brachten. Hier lag namelijk een grafveld met enkele bijzondere graven, die ons wellicht een stapje dichterbij de vroegmiddeleeuwse 'adellijke' wereld kunnen brengen.

### Vragen rond huldtonelen

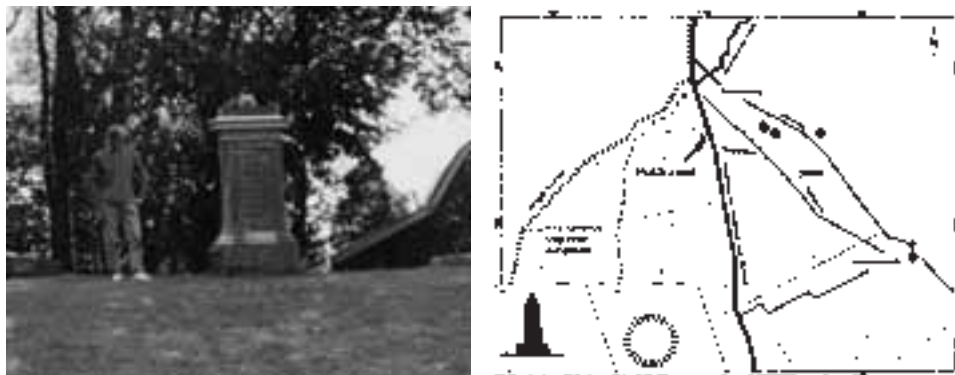
Den 5 November 1863 had te Heemskerk (in Kennemerland) eene eenvoudige, maar treffende plegtigheid plaats, die wel verdient meer algemeen bekend te worden; zij was zeldzaam van aard, edel in bedoeling en gepast van uitvoering, en zal zeker door elken vereerder van den vaderlandschen voortijd op prijs gesteld en in aandenken gehouden worden.<sup>1</sup>

Met deze plechtige woorden begint het artikel dat L.J.F. Janssen, destijds conservator bij het Rijksmuseum van Oudheden te Leiden, schreef naar aanleiding van de onthulling van een gedenkteken op de 'Schepelenberg' of 'Huldtoneel' te Heemskerk en de door hem vooraf uitgevoerde archeologische opgraving. De eenvoudige gedenknaald werd opgericht op initiatief van de grondeigenaar D.T. Gevers van Endegeest, die hiermee voldeed aan een verzoek van de Koninklijke Academie van Wetenschappen om de Schepelenberg '...eerbiedwaardig door aloude herinneringen, voor slooping en schending te bewaren'.<sup>2</sup> Deze herinneringen bestonden voornamelijk uit het gegeven dat deze locatie ooit het toneel was van de inhuldiging van de Hollandse graven als heren van Kennemerland. Met de bescherming en de daaraan voorafgaande kleine opgraving was men op cultuurhistorisch gebied zijn tijd ver vooruit; de Schepelenberg was hiermee één van de eerste beschermde archeologische monumenten in Nederland. Tegenwoordig leidt de plaats een nagenoeg vergeten bestaan (afb. 1).

Behalve het huldtoneel bij Heemskerk bestond nabij Katwijk/Valkenburg een tweede locatie, alwaar de plattelandsbevolking van het Rijnland hulde bracht aan de nieuwe graaf. Deze plaats is door het ontbreken van een duidelijk afgebakend herkenningspunt na de 15de eeuw bijna geheel in de vergetelheid geraakt. In zijn recente studie naar de relatie tussen vorst en onderdaan in laat-middeleeuws Holland en Zeeland is Smit aan de hand van de beschikbare bronnen uitgebreid ingegaan op de praktijk van de grafelijke huldgingen in de periode tus-

1 L.J.F. Janssen, 'Het gedenkteeken op het huldtooneel', *Handelingen en Mededeelingen van de Maatschappij der Nederlandse Letterkunde te Leiden* (1864) 123-133.

2 Janssen, 'Huldtooneel', 124.



Afb. 1. Links: Het Huldtooneel of de Schepelenberg te Heemskerk, 23 juni 2002. Foto: D. Brandhof.  
 Afb. 2. Rechts: Ligging van het Huldtooneel of de Schepelenberg te Heemskerk. Inzet: a. detail h Huldtooneel (1000 x vergroot) en b. vermoedelijke oorspronkelijke grootte volgens Janssen (met een doorsnede van 40 m). De stippen representeren Merovingische nederzettingen.

sen 1299 en het midden van de 16de eeuw.<sup>3</sup> Over de oorsprong van de plattelandshuldgingen op de Schepelenberg en te Katwijk/Valkenburg merkt hij op dat ze, in tegenstelling tot de huldgingen in de steden, op zeer oude gewoonten moesten teruggaan. Dit blijkt uit de redenen voor de bijeenkomsten, het soort deelnemers en het feit dat de opkomst van de steden deze locaties niet heeft vervangen.<sup>4</sup> Janssen lichtte door zijn opgraving een tipje van de sluier op over de mogelijke ouderdom van het Huldtooneel door zijn conclusie:

*[...] dat hier eene zeer oude historisch merkwaardige plaats was, die reeds lang vóór onzen grafelijken tijd in aanzien was geweest, hetgeen gebleken was uit onderscheidene gevonden overblijfselen, die op lijkverbranding en offerhanden wezen; voorts dat de heuvel kennelijk door menschenhanden was opgehoogd, en niet, gelijk men dusver vermoed had, een natuurlijke duinheuvel was.<sup>5</sup>*

In dit artikel wordt getracht nader inzicht te verkrijgen in de ouderdom en achtergrond van de beide Hollandse huldtonelen. Wij zullen eerst ingaan op beschikbare historische gegevens. Vervolgens houden we de archeologische conclusie van Janssen aangaande het Huldtooneel opnieuw tegen het licht. Mede aan de hand hiervan wordt een hypothese over de oorspronkelijke locatie van het huldtooneel bij Katwijk/Valkenburg voorgesteld. Tenslotte bekijken we welke implicaties hieruit voortvloeien ten aanzien van het vroegmiddeleeuwse politiek-rituele landschap van het westelijk kustgebied.

### Historische gegevens over de huldgingen

Voor historische informatie over de Hollandse huldgingsplaatsen kunnen we voor een groot deel afgaan op de gegevens die Smit hierover reeds heeft verzameld. Behalve voor de inhuldgingen waren er meer redenen tot bijeenkomsten bij de beide huldtonelen voor de plattelandsbevolking. De landsheer moest hier ook verschijnen indien hij van zijn onderdanen de bedde (een belasting) of heervaart (militaire dienstplicht) verlangde. In de late Middel-

3 J.G. Smit, *Vorst en onderdaan. Studies over Holland en Zeeland in de late Middeleeuwen* (Miscellanea Neerlandica XII) (Leuven 1995) 89.

4 Smit, *Vorst en onderdaan*, 399.

5 Janssen, 'Huldtooneel', 124-125.

eeuwen bestonden de opgeroepen personen bij deze plattelandshuldigungen vermoedelijk uit iedereen die behoorde tot de welgeborenen (lage adel), waarschappen en ambachtsbewaarders (gekozen en benoemde ambachtsvertegenwoordigers). Aanwezigheid was belangrijk, want afwezigheid zou kunnen worden opgevat als een tegenstem.<sup>6</sup>

De huldigungsceremonie was een belangrijke sociaal-politieke gebeurtenis. De plattelandshuldigungen vonden altijd plaats op doorreis, zodat deze met minder vertoon gepaard gingen dan in de steden. De belangrijkste terugkerende elementen waren een ontvangst door het gerecht, het bijwonen van een kerkdienst, het aanbieden van wijn (ook aan het gevolg), een maaltijd en het schenken van een cadeau aan de vorst. Het geschenk bestond dikwijls uit wijn en een os. Het belangrijkste onderdeel van de huldiging bestond uit de eed die de nieuwe landsheer aflegde, in het openbaar en goed zichtbaar, waarin hij zwoer voor eenieder de rechten en plichten te handhaven en te verdedigen en zich te gedragen zoals een goede vorst het betaamt. De onderdanen, althans een mannelijke groep vertegenwoordigers daarvan, zwoeren op hun beurt behalve trouw ook onderdanigheid en gehoorzaamheid. Aan de huldiging was reeds een proces van onderhandelingen vooraf gegaan, waarin de steden en het platteland hun wensen trachten te verwezenlijken.<sup>7</sup> Groesbeek beschouwt de Schepelenberg tevens als 'de werf', de plaats waar de gezamenlijke dorpen van Kennemerland hun vergadering hielden.<sup>8</sup>

De oudste gegevens voor de plattelandshuldigungen gaan terug tot het jaar 1337 voor Katwijk/Valkenburg en 1346 voor de Schepelenberg. Behalve voor de Kennemers, fungeerde de Schepelenberg later ook als huldigungsplaats voor de Westfriese bevolking. De ten zuiden van Rijnland gelegen baljuwschappen huldigden de landsheer in de hoofdsteden van hun district. De laatste huldigungen door de Rijnlanders en Kennemers vonden plaats in de 15de eeuw, waarmee een eind kwam aan een eeuwenlange traditie. Door de opkomst van de Staten, de overname van de vertegenwoordiging van het platteland door de ridderschap en de opstand van het Kennemer Kaas- en Broodvolk werden deze plattelandshuldigungen afgeschaft. Zoals boven vermeld mag men op grond van de aard van de bijeenkomsten aannemen dat de huldigungen op beide locaties verder terug gaan dan de eerste schriftelijke gegevens en daarnaast een hoge ouderdom kennen.<sup>9</sup>

Maar hoever terug? Geïnspireerd door de nog maar kort daarvoor in de Nederlanden bekend geraakte werken van de Romeinse geschiedschrijver Tacitus, wisten de geleerden hier vanaf de 16de eeuw wel raad mee. Zo zou de in Tacitus' *Historiën* beschreven schildverheffing van de Cananefaatsse legeraanvoerder Brinno (ten onrechte ook wel Brinio genoemd) in de aanloop naar de Batavenopstand in 69-70 n. Chr. moeten hebben plaatsgevonden op de Schepelenberg. Immers, waren de Cananefaten vanwege hun woongebied in de kuststrook en op naamkundige gronden niet de directe voorouders van de Kennemers? En werden op de Schepelenberg niet al eeuwenlang de latere leiders van het volk als graven gehuldigd? Met deze overwegingen, die al snel vervielen tot feiten, is het niet verwonderlijk dat Brouërius van Nidek uitgerekend het Huldtoneel afbeeldt op de titelpagina van zijn *Het Zegepraalent Kennemerlant* uit 1732 (zie afb. 3) en poëtisch benadrukt:

6 Smit, *Vorst en onderdaan*, 325-327, 398-399.

7 *Ibidem*, 263-355, 408.

8 J.W. Groesbeek, *Heemskerk onderweg van verleden naar heden* (Heemskerk 1978) 31.

9 Smit, *Vorst en onderdaan*, 325-326, 394-397 (tabel 12), 399-400. De vroegst overgeleverde huldiging in een stad dateert van 1299.

Afb. 3. 'Het Huldtoneel der Heeren van Kennemerlant', titelpagina van Brouërius van Nideks *Het Zegepralent Kennemerlant* uit 1732. Brinno op het schild geheven, met op de achtergrond de contouren van huis Marquette en de kerk van Heemskerck (!).



[...] hoe 't Opperste Gezagh  
 Weleer by Noortdorp op een heuvel wier bestadicht  
 Aen Brinio, die braef's lands Vryheit had verdadicht,  
 In later dagen door Tirannen stout verkraght:  
 Manhafte Kennemers verheffen hem met maght  
 Om hoog op 't stale schilt, en huldigen dien Rader  
 En dapp'ren krygshelt tot 's lants krygshoofd, heer en vader,  
 Waar op al 't volk verheugt een zegen-roep verheft,  
 Die duin en dal vervult [...]<sup>10</sup>

Tot in de 19de eeuw bleef het Huldtoneel met een 'nationale' waas omgeven. Al was de gedachte dat de Schepelenberg kon bogen op een hoge, Romeinse ouderdom niet geheel onlogisch, de mening dat Brinno daar op het schild was geheven was dat wel. Tegenwoordig weten we immers dat de Cananefaten binnen Zuid-Holland woonden.<sup>11</sup> De meeste geschiedschrijvers in deze periode waren er veeleer op uit om met alle beschikbare middelen een zo oud en heroïsch mogelijk verleden voor te schotelen. De illustere Bataven en Cananefaten werden daarbij voorgesteld als verre voorouders van de Hollanders. Bovendien zag men in hun opstand een directe parallel met de Nederlandse opstand tegen het Spaanse ge-

<sup>10</sup> M. Brouërius van Nidek, *Het zegenpralent Kennemerlant* (1732 [1's Gravenhage 1966]), verklaring van de titelprent.

<sup>11</sup> J.H.F. Bloemers, *Rijswijk (Z.H.), De Bult, eine Siedlung der Cananefaten* (Nederlandse Oudheden 8) (Amersfoort 1978) 79-80.



zag, die in het laatste kwart van de 16de eeuw was uitgebroken.<sup>12</sup>

Afgaande op het feit dat op beide huldigungsplaatsen graven werden ingezworen, komt voor de ouderdom van deze ceremonie in de eerste plaats de periode in aanmerking dat sprake is van deze koninklijke gezagsdragers. Hoewel we maar schaars zijn ingelicht over de aanwezigheid van graven in het kustgebied, is te verwachten dat deze functionarissen werden aangesteld vanaf de periode rond het jaar 700, het moment waarop Frisia Citerior in Frankische handen kwam. De eerste enkele gravennaam en aanwijzingen voor een organisatorische belangstelling voor Frisia zijn pas overgeleverd voor de eerste helft van de 9de eeuw.<sup>13</sup>

Over de benaming en omvang van de toen veel kleinere graafschappen zijn de bronnen eveneens spaarzaam. Soms kan men ze min of meer gelijkstellen met de meer algemene gebiedsaanduidingen *pagus* of *gouw*, die dikwijls van vóór de Frankische periode dateren.<sup>14</sup> De oudste vermeldingen van Kennemerland dateren uit 715 en 739, als respectievelijk *Kinnehim* en *Kinheim*.<sup>15</sup> Voor het gebied rondom de Oude Rijnmond ligt dit moeilijker. De naam 'Rijnland' wordt voor het eerst vermeld in 1222 als *Rinlandie*.<sup>16</sup> Slechts éénmaal, in 1064, komen we een omschrijving tegen van het graafschap in de vorm van *circa horas* *Reni* 'rondom de oevers van de Rijn'. De grenzen van het latere baljuwschap Rijnland kennen een uitbreiding in de richting van de Maasmond die niet oorspronkelijk is, maar ontstaan moet zijn door afsplitsing van de Maaslandse gouw.<sup>17</sup> De naam *Hollant* uit 1101, die teruggaat op de benaming *Holdland* uit de tweede helft van de 11de eeuw, speelt eveneens een rol, maar is wellicht toch vooral een verwijzing naar het toegenomen belang van grafelijk bezit tussen Leiden en Alphen.<sup>18</sup> Het toponiem zelf vinden we als *Holtlant* reeds in de goederenlijst van de Utrechtse St. Maartenskerk, die een overzicht geeft van verworven Utrechts bezit tot circa 850. Uit deze lijst kennen we wel de gouwnaam *Norhtgo*, de oude naam van Noordwijk en waarschijnlijk behorend bij een groot kroondomein.<sup>19</sup> Dit impliceert dat het strandwallengebied ten zuiden van de Oude Rijn bekend moet hebben gestaan als de 'Zuidgouw'.<sup>20</sup> Het gegeven dat een *pagus* niet geheel gelijkstond met het territorium van een graafschap maakt duidelijk hoe persoonsgebonden dit bestuurslichaam aanvankelijk was.<sup>21</sup> Dit zien we ook bij

- 12 C.P.H.M. Tilmans, *Aurelius en de Divisiiekroniek van 1517. Historiografie en humanisme in Holland in de tijd van Erasmus* (Hilversum 1988) 121-127; H. Teitler, *De opstand der 'Batavieren'* (Verloren Verleden 1) (Hilversum 1998) 50-52.
- 13 Zie hiervoor D.P. Blok, *De Franken in Nederland* (derde druk, Bussum 1979) 86.
- 14 Blok, *De Franken*, 88-90.
- 15 Voor de naam en grenzen zie J.K. de Cock, *Bijdrage tot de historische geografie van Kennemerland in de Middeleeuwen op fysisch geografische grondslag* (Groningen 1965) 1, 27-61. Voor kritiek op de precieze ligging van de zuidgrens zie: Rentenaar, R., 'De Nederlandse kustduinen in de middeleeuwse bronnen tot omstreeks 1300', *Geografisch tijdschrift* XI (1977) 361-376, 367-370.
- 16 M. Gysseling, *Toponymisch woordenboek van België, Nederland, Luxemburg, Noord-Frankrijk en West-Duitsland (vóór 1226)* (Tongeren 1960) 844.
- 17 D.P. Blok, 'Opmerkingen over het aasdom', *Tijdschrift voor rechtsgeschiedenis* 31 (1963) 243-274, 257-261.
- 18 J.W.J. Burgers, 'Holland omstreeks 1100. De 11e-eeuwse transformatie van het Westfriese graafschap', *Holland* 31 (1999) 199-209.
- 19 Voor de tekst van de goederenlijst zie P.A. Henderikx, 'The lower delta of the Rhine and the Maas: Landscape and habitation from the Roman period to ca 1000', *Berichten van de Rijksdienst voor het Oudheidkundig Bodemonderzoek* (BROB) 36 (1986) 447-599, 550-552. Voor Noordwijk als kroondomein zie Blok, *De Franken*, 79-81.
- 20 Vergelijk de naamcombinaties Oostergo-Westergo en Teisterbant-Suifterbant, zie Blok, *De Franken*, 90. Het bij Wassenaar gelegen Zuidwijk (wellicht afgeleid van het vroegmiddeleeuwse *Suthrem*) geeft in dit verband misschien een extra aanwijzing voor het bestaan van een 'Zuidgouw', zie D.P. Blok, 'Het goederenregister van de St.-Maartenskerk te Utrecht', *Mededelingen van de Vereniging voor Naamkunde te Leuven en de Commissie voor Naamkunde te Amsterdam* 33 (1957) 89-104, 91.
- 21 Zie voor een studie aan de hand van meer bronnenmateriaal op dit gebied: M. Innes, *State and society in the Early Middle Ages. The Middle Rhine valley, 400-1000* (Cambridge Studies in Medieval Life and Thought. Fourth Series, 47) (Cambridge 2000) 118-127.

de overgeleverde benaming ‘ambacht’ voor een onderdistrict in het kustgebied aan het einde van de 8ste eeuw. Deze wordt vooraf gegaan door een persoonsnaam: in *Engilbrehthes ambehte*, in *Helicriches ambahte* en in *Wudarres ambachte*.<sup>22</sup>

### De naamkundige verklaring van ‘Schepelenberg’

Wat kan de naam Schepelenberg ons vertellen over de ouderdom van deze plaats? De oudst bekende vermelding stamt uit de 12de eeuw en betreft de schenking van een stuk land aan de abdij van Egmond door vrouwe Bava dat gelegen was in *ista parte Siepelingheberche* (lees *Scipelingheberche* of *Scepelingheberche*), ‘in dat deel van Scipelingheberche’. Het eerste deel van de naam is vooralsnog niet afdoende naamkundig verklaard.<sup>23</sup>

Blok meent dat de naam Schepelenberg reeds in de goederenlijst van de Utrechtse St. Maartenskerk voorkomt als *Schupildhem*, vanwege de samenhang met het vlak daarvoor genoemde Beverwijk. Een herleiding van *schupild* naar *scipel* of *scepel* is alleen mogelijk indien een hypothetische Oudhoogduitse grondvorm *skupilo* naast *skubilo* zou bestaan, hetgeen ‘heuvel’ betekent. Misschien is een alternatieve mogelijkheid een afleiding uit de (Frankische?) persoonsnaam *Schupild* of *Skupilio*. Gysseling herleidde *Schupild* tot de Germaanse vrouwennaam *Skupahildi*.<sup>24</sup>

Een letterlijke betekenis als ‘schepelingen’ zou een voor de hand liggende verklaring zijn, alleen acht men het bestaan van dit woord in het Middelnederlands zeer onwaarschijnlijk.<sup>25</sup> Anders zou er een mogelijk verband zijn met het oproepen van scheepsbemanningen (voor de hele regio of alleen het plaatselijke ambacht?) voor de maritieme heervaart (*scipheervaerde*), waarbij men moest opkomen met een voorgeschreven aantal koggen of roeiers (riemtafen). Deze vorm van dienstplicht, die we in de latere Middeleeuwen terugvinden in Holland, West-Friesland, Zeeland en de Vier Ambachten in Zeeuws-Vlaanderen, gaat naar alle waarschijnlijkheid terug op Karolingische maatregelen uit het begin van de 9de eeuw om aanvallen van Vikingen in het kustgebied het hoofd te bieden.<sup>26</sup>

We zien dat de verklaringen over de achtergrond van de naam Schepelenberg sterk uiteen lopen; van een vernoeming naar de nabijgelegen nederzetting, die op haar beurt eventueel naar de heuvel zelf vernoemd kan zijn, tot een verwijzing naar een persoonsnaam of misschien nog naar een specifieke functie. De ouderdom van de heuvel gaat in alle gevallen (minstens) terug tot in de vroege Middeleeuwen.

22 Blok, *De Franken*, 94-95.

23 R.E. Künzel e.a., *Lexicon van Nederlandse toponiemen tot 1200* (Amsterdam 1988) 318. Schönfeld ging uit van een juiste schrijfwijze als *Siepelingheberche* en veronderstelde derhalve een samenhang met het ‘sijpelen’ van water in een nabijgelegen duinbeek. Zie M. Schönfeld, *Nederlandse waternamen* (Amsterdam 1955) 112.

24 D.P. Blok, ‘Naamsveranderingen en modeverschijnselen in de middeleeuwse plaatsnaamgeving in Utrecht en Holland benoorden de Lek’ in *Mededelingen van de Vereniging voor Naamkunde te Leuven en de Commissie voor Naamkunde te Amsterdam* 33 (1957) 17-26, 19-20; D.P. Blok, ‘Beverhem = Beverwijk? Naschrift’, *Naamkunde* 35 (1959) 32-34; Künzel e.a., *Lexicon*, 321; M. Gysseling, *Toponymisch woordenboek*, 902.

25 E. Verwijs en J. Verdam (red.), *Middelnederlandsch Woordenboek VII* (‘s-Gravenhage 1912 [1971]) 443.

26 H.P.H. Jansen & P.C.M. Hoppenbrouwers, ‘Heervaart in Holland’, *Bijdragen en mededelingen betreffende de geschiedenis der Nederlanden* 94 (1979) 1-26, 1-2 en 21-26; C. Dekker, *Zuid-Beveland. De historische geografie en de instellingen van een Zeeuws eiland in de Middeleeuwen* (Assen 1971) 449-451. Blok meent dat het beperkte verbredingsgebied van de maritieme heervaart een terugvoering op Karolingische maatregelen juist in de weg staat, zie D.P. Blok, ‘De Vikingen in Friesland’, *Naamkunde* 10 (1978) 25-47, 40. De argumenten van Jansen en Hoppenbrouwers vinden we echter overtuigender.

### Archeologie van de Schepelenberg

Over de door Janssen uitgevoerde opgraving zijn naast het verslag in de *Handelingen en Mededeelingen van de Maatschappij der Nederlandsche Letterkunde* tevens de oorspronkelijke – meer uitvoerige – aantekeningen voorhanden.<sup>27</sup> Het is buitengewoon jammer dat elk spoor van de vondsten zelf ontbreekt; in het inventarisboek van het Rijksmuseum van Oudheden te Leiden ontbreekt een verwijzing naar vondstmateriaal en de enkele onder ‘Heemskerk’ ingeschreven depotvondsten voldoen niet aan Janssens beschrijvingen.<sup>28</sup> Ze zijn ook niet genoemd in de catalogus van 1908.<sup>29</sup> Waarschijnlijk zijn de weinig tot de verbeelding spreken- de vondsten nooit ingeschreven en al aan het einde van de 19de eeuw verloren gegaan. Voor de herinterpretatie van de opgraving zullen we het dus moeten doen met de bovengenoemde informatie.

De hoogte van de Schepelenberg ten opzichte van de aangrenzende akkers was destijds 1,75 m, de omvang bedroeg 40 x 16 m. Oorspronkelijk moet zij groter zijn geweest, daar vooral aan de oost- en westzijde de voet was uitgevlakt ten gunste van het daar gelegen akkerland. De nu nog aanwezige houtwal die aan deze achteruitgang paal en perk moest stellen, dateert uit 1848. Ter gelegenheid van de onthulling van de gedenknaald werd de voet aan de oostkant ‘bijgeglodid’ en moet ook de hoogte van ruim 2 m zijn ontstaan.<sup>30</sup>

De plaats van de gedenknaald zelf is niet opgegraven; hier werd slechts ten behoeve van de fundering een vierkante meter grond tot op een diepte van 50 cm uitgegraven. Zowel ten oosten als en westen van het punt waar het monument geplaatst zou worden werd ‘met de noodige omzigtigheid’ een sleuf gegraven van 2,5 x 1,5 m en 1,75 m diep. Tot op een diepte van 1,2 m bleek de heuvel te bestaan uit gemengde, humeuze grond, die duidelijk door mensenhand opgebracht was. Hieronder begon de natuurlijke zandbodem. Deze bodem lag 55 cm boven de omliggende akkers, maar of hieruit de aanwezigheid van een natuurlijke heuvel af te leiden is, zoals Janssen meende, is moeilijk te zeggen. Wel bestond het gebied ten tijde van de aanleg van de Schepelenberg uit Oude Duinzanden, die hier in de loop der tijd over de lager gelegen strandvlakte met veen waren gestoven.<sup>31</sup>

Om ons een beeld te vormen van de functie en de gebruikperiode(n) van de Schepelenberg dienen we ons te wenden tot de beschrijving van de daarin gevonden voorwerpen. In de gemengde grond van vrijwel de gehele heuvel vond men verbrande resten, die in hoeveelheid toenamen naarmate men dieper tot het oorspronkelijke maaiveld kwam. Deze bestonden uit houtskool en zwarte as, met daartussen (half)verbrande botresten, zwaar verroeste ijzerfragmenten en aardewerkscherven. Van het botmateriaal was het meeste te zwaar verbrand om tot een bepaling te komen van de soort. Wel herkende men een tweetal menselijke kiezen. Het fragment van een onderkaak en een voortand van een ‘klein paard’ waren mogelijk niet verbrand geweest. De ijzerfragmenten waren te verdelen in een vijftal groepen. Ten eerste een drietal fragmenten die samen waarschijnlijk onderdeel uitmaakten van een

27 Janssen, ‘Huldtoneel’; Universiteitsbibliotheek Leiden (UB), manuscript B.P.L. 944 III, ‘Huldtoneel’, pagina’s 12, 13, 35-36, 45-47.

28 Met dank aan Annemarieke Willemsen (Rijksmuseum van Oudheden, Leiden).

29 J.H. Holwerda e.a., *Catalogus van het Rijksmuseum van Oudheden te Leiden. Afdeling Praehistorie en Nederlandsche Oudheden* (Leiden 1908).

30 Janssen, ‘Huldtoneel’, 132-133; UB, manuscript B.P.L. 944 III, 35; M.D. Ludolf Smids zag de heuvel in 1706 en beschreef hem als ‘[...] heden plat op zynen kruin, doch rondom netjes afgestoken[...]’, zie zijn *Schatkamer der Nederlandsse Oudheden* [etc.] (Amsterdam 1711) 148.

31 Geologische kaart van Nederland 1: 50.000. Blad Alkmaar West (19W) en Blad Alkmaar Oost (19O) (Haarlem 1987).

lemmet (resterende lengte 14 cm, in het midden 4 cm dik). Janssen vond het sterk lijken op een Romeinse dolk.<sup>32</sup> Ten tweede een verroest, gebogen stuk ijzer met een lengte van 9,5 cm<sup>33</sup>, dat veel weg had van een ‘deurklopper of klinkligter’. Mogelijk kunnen we dit interpreteren als het deel van een riemgesp of een hengsel. Het derde ijzeren voorwerp herkende Janssen als een hoefnagel. Een vierde groep bestond uit zestien fragmentarische ‘klinkbouten of slotschroeven’, waarvan de grootste en best bewaarde 7 cm lang was. De vijfde en laatste groep betrof een vijftiental spijkers. Deze laatste drie categorieën zijn mogelijk afkomstig van bij de brandstapel gebruikt afval- of wrakhout.

Binnen de meer dan 100 aardewerkscherven onderscheidde Janssen drie groepen. Het gros was toe te schrijven aan handgemaakt ‘Oud-germaansch’ aardewerk. Aan de hand van de nadere beschrijving zouden we het tegenwoordig bestempelen als ‘inheems-Romeins’, maar de aanwezigheid van materiaal met een wat jongere of oudere datering dan de Romeinse tijd is beslist niet uitgesloten.<sup>34</sup> Verder waren er enkele scherven Romeins, geïmporteerd aardewerk gevonden, waarvan Janssen een gele scherf gladwandig aardewerk met name noemde. Deze schreef hij toe aan ‘romeinsche amphorae en waterkruikjes’. Een laatste groep bestond uit verscheidene scherven ‘Frankisch’ aardewerk, dat hij herkende uit opgravingen bij Wijk bij Duurstede (oftewel het vroegmiddeleeuwse Dorestad). De bruinrode en gele scherven, waarvan sommige met horizontale groefjes, zijn ongetwijfeld toe te schrijven aan het in het Duitse Rijnland vervaardigde zogenaamde Mayen- en Badorf-aardewerk. Het dateert uit de periode van circa 675-900 n. Chr. Onder deze groep schaarde Janssen tevens één gele scherf met rode verfversiering, die vandaag de dag Pingsdorf-aardewerk genoemd zou zijn en qua datering aansluit op de voornoemde periode, namelijk circa 900-1225 n. Chr. De jongste aardewerkvondst was een scherf roodbakkend aardewerk, die aan één zijde geglazuurd was. Deze scherf dateert uit de late Middeleeuwen of later en is wellicht een vondst uit de jongste afdekkende grondlaag geweest vlak onder het maaiveld van de heuvel.

Het meest intrigerende voorwerp werd niet opgegraven, maar ‘volgens verzekering van een tachtigjarigen grijsaard, door diens zoon in een molshoop op het huldtoneel gevonden’. Janssen beschrijft het als een deels beschadigde, rechthoekige, gegoten, geelkoperen gesp van 5 bij 7 cm. Aan één zijde was het in reliëf versierd met aan de ene kant twee ramskoppen met daartussen een schelp, terwijl de andere kant op de hoeken eveneens met een schelpvorm versierd was. Verder was op vier plaatsen een uit vijf stippen bestaand kruisfiguurtje ingeslagen. De datering van deze gesp kon hij niet goed plaatsen. Janssen vond de kunststijl eerder klassiek dan Karolingisch. Zolang er geen bewijs was voor een datering in de periode der Renaissance, achtte hij een plaatsing in de Romeinse tijd het meest waarschijnlijk. Jammer genoeg ontbreekt een schets van het voorwerp. Een bronzen riemtong van een laat-Romeinse gordel in een publicatie uit 1858 vond hij nog het meest er op lijken.<sup>35</sup> Nu bevat zijn beschrijving inderdaad elementen die we tegenkomen bij gespen en gordels uit de 4de en 5de eeuw, maar een echte parallel is ons niet bekend. Wellicht waren twijfels over de da-

32 Hierbij verwees hij naar L. Lindenschmit, *Die Alterthümer unserer heidnischen Vorzeit I* (Mainz 1858-1911) Heft XII, Taf. 4, fig. 1.

33 In Janssens aantekeningen staat een lengte 0,95 el (95 cm), maar dit moet gezien de vergelijking met de deurklopper op een vergissing berusten.

34 Janssen verwees hierbij naar de algemeen voorkomende potvormen zoals afgebeeld in L.J.F. Jansen, *De Germaansche en Noordsche monumenten van het museum te Leyden* (Leiden 1840) plaat II, fig. 31, 32, 37 en 38.

35 L. Lindenschmit, *Alterthümer*, Heft VI, Tafel 8, fig. 1.2.

tering en de juistheid van de opgegeven vindplaats redenen voor Janssen de ‘gesp’ niet te vermelden in zijn artikel.

Wat kunnen we nu concluderen over hetgeen Janssen aantrof bij zijn proefonderzoek? Afgaande op de uiteenlopende datering van het aardewerk en de aanwezigheid van verbrandingsresten zijn twee uitersten mogelijk: of de Schepelenberg is een op zijn vroegst rond het jaar 900 speciaal voor de huldgingen opgeworpen heuvel, waarin bij toeval een hoop nederzettingsafval uit verscheidene perioden terecht is gekomen, of er is sprake van een grafheuvel met meerdere (crematie)graven uit de (laat-)Romeinse tot Karolingische tijd. Varianten op deze twee extremen zijn ook mogelijk. Zo zou bijvoorbeeld de grafheuvel uit de vroege Middeleeuwen kunnen dateren met daarin ouder nederzettingsafval. Willen we onze interpretatiemogelijkheden verder inperken om uit deze ‘patstelling’ te komen, dan zijn we voornamelijk afhankelijk van een inventarisatie van aan ons bekende vergelijkbare vindplaatsen. Hieruit blijkt dat een interpretatie van het Huldtonaal als een grafheuvel een reële mogelijkheid is. Zo lag op Texel tot 1777 de ‘Sommeltjesberg’, een rijk crematiegraf uit de Romeinse periode rond het midden van de 2de eeuw, mogelijk geplaatst in een oudere prehistorische grafheuvel.<sup>36</sup> Een soortgelijk Romeins hergebruik is wel bekend van een bronstijdgrafheuvel uit het nabijgelegen Den Burg.<sup>37</sup> Het best vergelijkbaar is een Romeinse grafheuvel die enige jaren geleden in Katwijk in ‘Zanderij Westerbaan’ is opgegraven, die qua opbouw sterk doet denken aan hetgeen Janssen aantrof in de Schepelenberg. Verspreid in de opgeworpen heuvel met een diameter van circa 20 m bevonden zich ongeveer 50 crematiegraven. De meeste daarvan bevatten enkele bijgaven als aardewerk en een mantelspeld. De bijzettingen dateren uit de tweede helft van de 1ste eeuw. Later is de heuvel met zand overstoven.<sup>38</sup>

### De Katwijkse huldgingsplaats nader gelocaliseerd?

Uit het bronnenmateriaal over de huldigingplaats voor de Rijnlandse bevolking blijkt niet dat sprake was van een tot de verbeelding sprekende plaats als de Schepelenberg. Voor de huldgingen werd men simpelweg ontboden te ‘Katwijk’ of ook wel ‘Valkenburg’, die destijds samen één ambacht vormden. De Valkenburgse grafelijke hof, die door Parlevliet is gelocaliseerd ter plaatse van de ‘Luttige Geest’, wordt de meest waarschijnlijke locatie voor de bijeenkomsten geacht (afb. 4). Deze hof was verkeersgeografisch gunstig gelegen tussen de dorpskernen van Valkenburg en Katwijk in en tegen de grens met de Jonge Duinen. Hier bevindt zich bovendien ook de veldnaam ‘Graafveld’.<sup>39</sup> Wellicht is dit een aanwijzing voor de verzamelplaats waar de graven werden gehuldigd. Zijzelf stonden dan misschien wel op het hoger gelegen Jonge Duin dat aan dit veld grensde.

Het is onbekend of de grafelijke hof vanaf het begin de huldgingslocatie is geweest. De oorsprong van de hof van Valkenburg kan op papier teruggaan tot in de Karolingische periode;

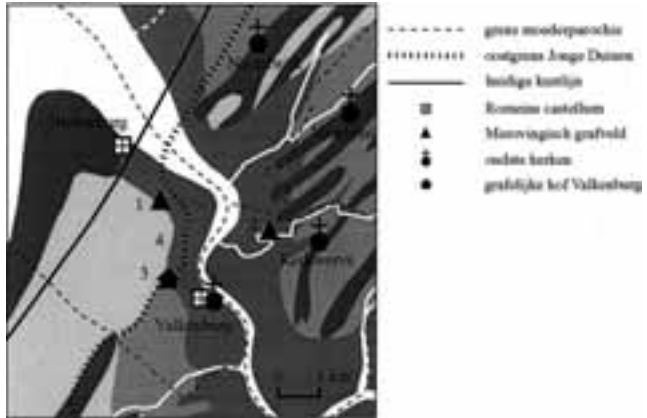
36 Voor de Sommeltjesberg zie M. Erdrich, ‘Wirtschaftsbeziehungen zwischen der Germania inferior und dem germanischen Vorland – Ein Wunschbild’, in: T. Grünwald (red.), *Germania inferior. Besiedlung, Gesellschaft und Wirtschaft an den Grenzen der römisch-germanischen Welt* (Berlijn/New York 2001) 306-335 en P.J. Woltering, ‘De Sommeltjesberg op Texel: het graf van een hereboer? 1777’, in: M. Addink-Samplonius (red.), *Urnen delven. Het opgravingsbedrijf artistiek bekeken* (Dieren 1983) 32-36.

37 P.J. Woltering, ‘Occupation History of Texel, IV. Middle Bronze Age – Late Iron Age (1350-100 BC)’, *BROB* 44 (2000-2001) 22-28.

38 H.M. van der Velde e.a., *Archeologisch onderzoek op de Zanderij-Westerbaan te Katwijk. Een voorlopig verslag* (ongepubliceerd rapport Vestigia) (Bunschoten 2001) 32-33.

39 D. Parlevliet, ‘De hof Valkenburg’, *Holland* 24 (1992) 22-32; D. Parlevliet, *Historische atlas van Katwijk en Valkenburg 1620* (Katwijk 1993) 40 en blad zuid. De veldnaam ‘Graafveld’ is geattesteerd vanaf 1683.

Afb. 4. De Oude Rijnmond in de vroege Middeleeuwen met onder meer de grafvelden Katwijk-Klein Duin (1) en Rijnsburg-De Horn (2), alsmede de grafelijke Valkenburgse hof op de Luttige Geest (3) en de opgravingslocatie Katwijk-Zanderij (4).



de Domkerk van Utrecht bezat de Valkenburgse kerk met al het daarbij behorende bezit, dat zij naar men aanneemt in handen had gekregen van de Frankische koning. De vraag of de hof ook vanaf haar ontstaan ter plaatse van de Luttige Geest lag, hangt samen met de ontginningsgeschiedenis van het gebied. De latere dorpskern van Valkenburg ter plaatse van het voormalige Romeinse *castellum* kan het oorspronkelijke domeincentrum zijn geweest, alvorens zij werd verplaatst ten tijde van de ontginning van het buitengebied. Een tweede kandidaat voor het aanvankelijke domeincentrum en huldigingsplaats kan het fort de 'Brittenburg' zijn geweest, dat in de vroege Middeleeuwen wellicht nog niet verzwolgen was door de zee.<sup>40</sup>

Of wat te denken van de inmiddels verdwenen nederzetting *Hovarathorp* ('dorp van de hofbewoners' of 'tegenover gelegen dorp'), waarvan Blok zich gezien de volgorde in de Utrechtse goederenlijst afvroeg of het de oude naam van Katwijk was?<sup>41</sup> Deze laatste hypothese is goed voorstelbaar wanneer we ons realiseren dat het grootste deel van het grondgebied van Katwijk is overstoven met zand van de Jonge Duinen. Meerdere waarnemingen en opgravingen, zoals recent nog de opgraving 'Zanderij Westerbaan', maken duidelijk dat zich in dit gebied tot uiterlijk de 12de–begin 13de eeuw een Oud Duinlandschap bevond met diverse nederzettingen (zie afb. 4).<sup>42</sup> Dit gegeven geeft naar onze mening ook aan in welke richting we de verklaring moeten zoeken van de naar verhouding jonge naam *Catwyck*, die voor het eerst wordt vermeld in 1231. Het bestanddeel *Kat* heeft hier dan de betekenis van 'een geringschat stuk grond', in dit geval de dominerende invloed van de Jonge Duinen.<sup>43</sup> De uitgang *-wijk* is een in die tijd regelmatig voorkomende aanduiding voor een nederzetting.<sup>44</sup>

Een laatste kandidaat voor de oorspronkelijke plaats van het huldtoneel is het vroegmid-

40 De enige vroegmiddeleeuwse vondst die geassocieerd kan worden met de Brittenburg betreft een 6de- of 7de-eeuwse gouden hanger die reeds vóór 1694 op het strand ter plaatse van de Brittenburg gevonden zou zijn. Zie: H. Dijkstra & F.C.J. Ketelaar, *Brittenburg. Raadsels rond een verdrinken ruïne bij Katwijk* (Bussum 1965) 103 en 107 (nr. 1059). Voor de meest recente opvatting over de ligging van de Brittenburg zie D. Parlevliet, *Historische atlas van Katwijk en Valkenburg 1544* (Katwijk 1996) 4-5. Op basis van gegevens over de duinafslag komt hij tot de conclusie dat het strand in 1570 misschien slechts 90 m voor de huidige duinvoet lag.

41 D.P. Blok, 'Het goederenregister', 99; Künzel e.a., *Lexicon*, 191.

42 Voor een overzicht van archeologische vindplaatsen zie D. Parlevliet, *Archeologische vondsten in Katwijk* (Katwijk 1997).

43 M. Schönfeld, *Veldnamen in Nederland* (Amsterdam 1949) 129. De geringschatting lijkt gekoppeld aan de betekenis van *kat* als dier. Alternatieve verklaringen van het element *kat* zijn als persoonsnaam *Katte* of als een inmiddels verouderd scheepstype, zie H.J. Moerman, *Nederlandse plaatsnamen. Een overzicht* (Leiden 1956) 121-122 en *Woordenboek der Nederlandse Taal, deel 7, 1804-1805*.

44 D.P. Blok, 'Toponymische gegevens over Merovingisch-Karolingisch Midden- en West-Nederland', in: A. Weijnen (red.), *Frankisch, Merovingisch, Karolingisch* (Studia Theodisca III) (Assen 1965) 51-62, 53-54.

deleeuwse grafveld in het 'Klein-Duin' (zie afb. 4). Grafvelden of -heuvels als territoriale markeringen en vergaderplaatsen zijn een bekend verschijnsel. Deze functie hangt samen met de bindende rol die begraafplaatsen in niet-moderne samenlevingen spelen in het voortbestaan van een gemeenschap. De graven van voorouders dwingen respect af en zijn een wezenlijk onderdeel van de identiteit. Een vroegmiddeleeuws literair voorbeeld van een grafheuvel als gedenkteken en herkenningspunt langs de kust vinden we in het Oudengelse gedicht *Beowulf*, wanneer de stervende held vertelt waar zijn laatste rustplaats moet komen te liggen.<sup>45</sup> Andere plaatsen waar we vroegmiddeleeuwse grafheuvels nabij een riviermonding aantreffen zijn bijvoorbeeld Sutton Hoo in East-Anglia<sup>46</sup> en Illnau-Grafstal in Noord-Zwitserland. Het vermoeden bestaat overigens dat deze laatste necropool identiek is aan de plaatselijke gerechtsplaats, waar in 745 een oorkonde werd opgemaakt.<sup>47</sup> De aanwezigheid van een natuurlijk of kunstmatig heuvellichaam speelde ook een rol bij het merendeel van de inhuldigings- en/of vergaderplaatsen in de rest van Nederland.<sup>48</sup> De behoefte aan een geschikt markeringspunt kon zelfs leiden tot nieuw opgeworpen heuvels. Zo is uit het Duitse Midden-Rijngebied nabij Lorsch een zeldzame beschrijving bekend van de afbakening van een markegrens door de aanleg van diverse tumuli op sleutelposities in het landschap door lokale landeigenaren. In het jaar 795 was één van deze heuvels het toneel van een publieke bijeenkomst om een lokaal grensconflict op te lossen.<sup>49</sup>

Het Katwijkse grafveld is ontdekt tijdens afzandingswerkzaamheden in 1906 en in de jaren 1910 en 1911 opgegraven door het Rijksmuseum van Oudheden te Leiden, zo goed en zo kwaad als dat in die tijd ging (afb. 5).<sup>50</sup> Het geheel bleek te bestaan uit een opgeworpen kleilichaam met een diameter van zo'n 45 m en een top van 1,40 m hoog. In deze heuvel bevonden zich ongeveer 20 urn- en 55 lijkbegravingen. Een dergelijk grafveld, waarin (vrijwel) gelijktijdig zowel crematie als inhumatie (lijkbegraving) voorkomt, bestempelen archeologen als een 'gemengd' grafveld. Verder werden in de heuvel concentraties houtskool en enkele kringgreppels waargenomen, welke laatste vrijwel zeker tot grafstructuren behoorden in de vorm van een grafheuvel. In en onder het kleilichaam werd naast een deel van een greppel allerhande Romeins en inheems aardewerk en metaal alsmede wat munten en bouwfragmenten gevonden, daterend uit de perioden 40-75 en 150-200 na Chr. Deze vondsten wijzen erop dat de kleiheuvel in oorsprong een uit de Romeinse tijd stammende woonterp is, wellicht met een militaire functie in de vorm van een wachtpost of iets dergelijks. In de vroege Middeleeuwen werd deze inmiddels verlaten woonplaats in gebruik genomen als grafveld. De gebruiksduur van het grafveld ligt tussen circa 575 en 750 na Chr. Opvallend is de locatiekeuze van het grafveld, de enige die voor deze omgeving bekend is. Ze is gesitueerd langs de hier te verwachten militaire grensweg, halverwege de voormalige Romeinse forten Val-

45 Regel 2802-2808: 'Order a bright mound made by the brave, after the pyre, at the sea's edge; let it rise high on Whale's Cliff, a memorial to my people, that ever after sailors will call it 'Beowulf's barrow' when the steep ships drive out on the sea, on the darkness of waters, from lands far away.' Uit: *Beowulf*. A dual-language edition (ed. H.D. Chickering Jr., New York 1989 [1977]).

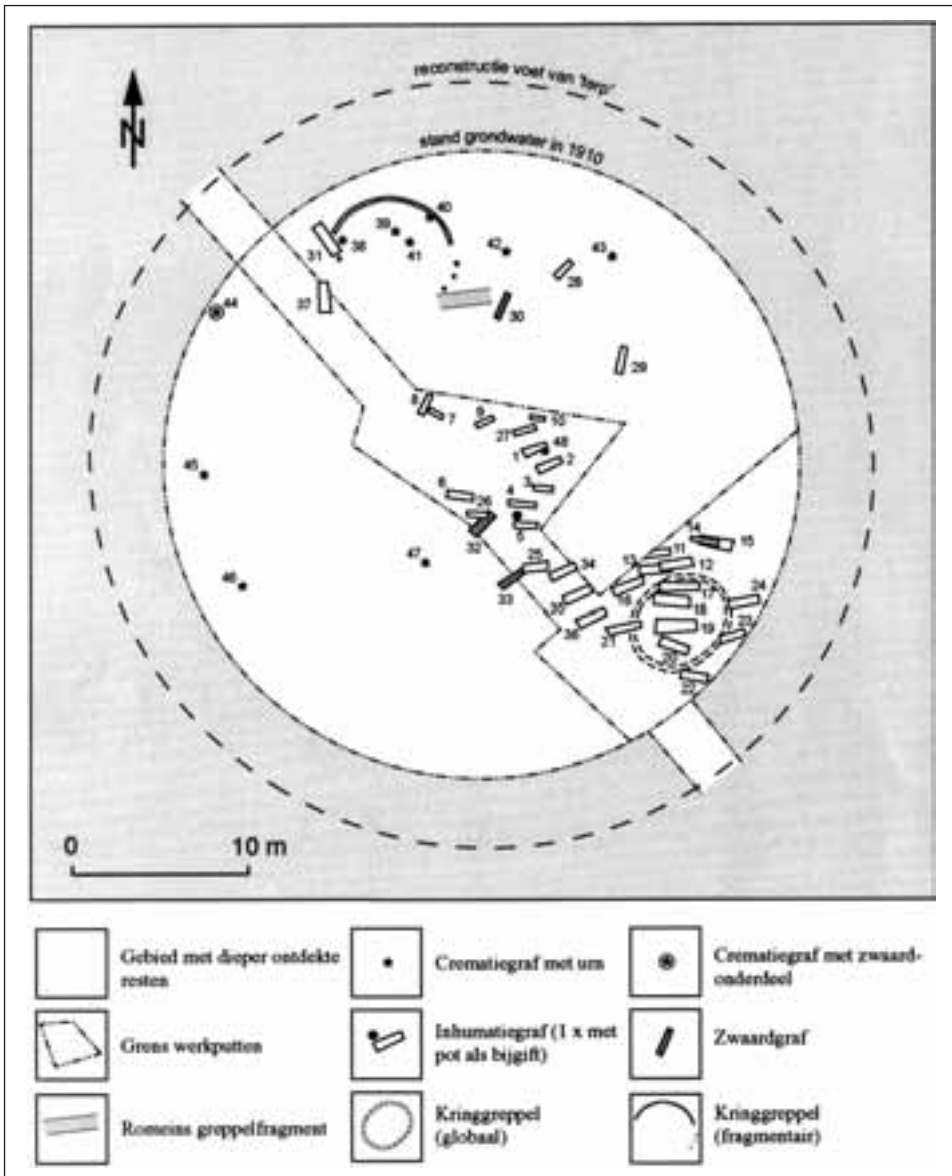
46 M. Carver, *Sutton Hoo: Burial ground of kings?* (Londen 1998).

47 R. Moosbrugger, 'Die frühmittelalterliche Grabhügelnecropole Illnau', in: *Helvetia antiqua. Festschrift Emil Vogt. Beiträge zur Prähistorie und Archäologie der Schweiz* (Zürich 1966) 293-306.

48 J. Schuyf, *Heidens Nederland. Zichtbare overblijfselen van een niet-christelijk verleden* (Utrecht 1995) 48, 111-117 en 121-123.

49 M. Innes, 'People, places and power in Carolingian society', in: M. de Jong e.a. (red.), *Topographies of power in the Early Middle Ages* (The Transformation of the Roman World 6) (Leiden 2001) 397-437, 397, 404.

50 J. H. Holwerda en N.J. Krom, 'Opgravingen in het Klein-duin te Katwijk a. R.', *Oudheidkundige Mededelingen uit het Rijksmuseum van Oudheden te Leiden* (hierna OMROL) 1 (1907) 23-27; M.A. Evelein, 'Opgravingen in het Klein Duin te Katwijk Binnen', OMROL 5 (1911) 69-75; J.H. Holwerda, 'Opgravingen in het Klein Duin te Katwijk-Binnen', OMROL 6 (1912) 48-53.



Afb. 5. Plattegrond van het vroegmiddeleeuwse grafveld Katwijk-Klein Duin met de vastgelegde sporen in 1910 en 1911 (naar Holwerda 1912, afb. 42).

kenburg en de 'Brittenburg'. De plaats van het grafveld lijkt op diverse manieren te verwijzen naar het Romeinse verleden van de omgeving. Ze vult als het ware een gat op tussen twee in de vroege Middeleeuwen nog betekenisvol geachte 'centrale' plaatsen.<sup>51</sup> De plaats van het grafveld is vandaag de dag geheel overbouwd door een moderne woonwijk.

<sup>51</sup> Het in de vroege Middeleeuwen nog steeds geldende belang van de oude Romeinse forten blijkt bijvoorbeeld uit de belangstelling van de Merovingische koningen voor deze plaatsen, die mogelijk allemaal beschouwd werden als koningsgoed. Zie onder meer Blok, *De Franken*, 45 en 82.





Afb. 6. Het Hollands kustgebied rond 750 na Chr. met daarin de locatie van de huldigingsplaatsen voor Kennemerland en Rijnland ten opzichte van de globaal aangegeven vroegmiddeleeuwse grenzen van beide graafschappen.

Het grafveld in het Klein Duin is de enige plaats in de omgeving van Katwijk en Valkenburg die qua vorm en functie overeen lijkt te komen met de Schepelenberg bij Heemskerk. Een bijkomende parallel is de landschappelijke situering, die niet geheel willekeurig is. Beide plaatsen liggen namelijk in het midden van hun bijbehorende district, in het dichter bevolkte gebied langs de kust (afb. 6). De ligging van dit centrum werd bepaald door de aanwezigheid van een tweetal belangrijke riviermondingen. Zo lag het grafveld van Katwijk op de zuidoever van het mondingsgebied van de Oude Rijn. Voor buitenstaanders die deze plek passeerden, te voet of na een lange bootreis, werd duidelijk gemaakt dat men op dit punt een gebied betrad waarop door anderen reeds een claim was gelegd. Misschien was de lage heuvel, liggend in het boomloze kwelderlandschap langs de oever, door de bovengrondse grafmarkeringen zelfs zichtbaar vanaf het water voor langsvarende schepen.

Met uitzondering van de Romeinse verbintenissen kent de Schepelenberg een vergelijkbare landschappelijke ligging. Hij lag langs de doorgaande noord-zuid route over de strandwallen, dicht bij de zuidelijke oever van het voormalige mondingsgebied van het Oer-IJ. Deze monding verzandde reeds in de loop van de Romeinse tijd, maar in de vroege Middeleeuwen was het gebied nog herkenbaar als een kwelderlandschap omgeven door een tweetal op zee afwaterende stroompjes als de Beek (of Necksloot) en de Dije (zie afb. 6).<sup>52</sup>

Uit het bovenstaande blijkt dat het grafveld van Katwijk-Klein Duin voor ons een reële optie is voor de oorspronkelijke huldigingsplaats voor de bewoners uit het Rijnland. De locatie zou gedurende de volle Middeleeuwen met zand overstoven worden door de Jonge Duinen, hetgeen noopte tot het kiezen van een nieuwe locatie als inhuldigings- en vergaderplaats. Een verplaatsing naar de – eveneens verhuisde? – grafelijke hof ligt dan voor de hand, waarbij een rol kan hebben gespeeld dat vergaderen in de open lucht steeds meer in onbruik raakte.<sup>53</sup> Een laatste gegeven dat voor de betekenis van dit grafveld een belangrijke rol speelt, bespreken we hieronder, namelijk de aanwezigheid van ‘zwaardgraven.’

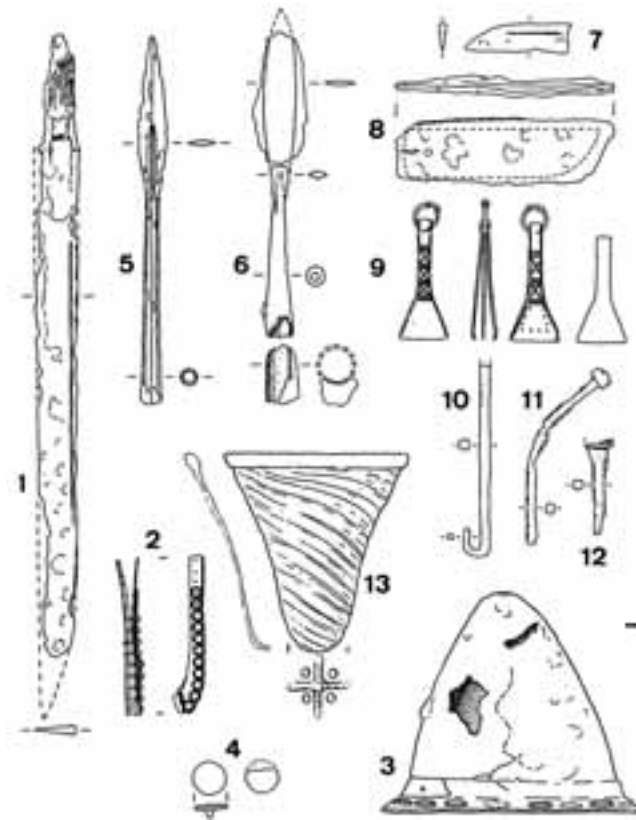
### **De betekenis van de Katwijkse zwaardgraven**

Bij de opgravingen in het Klein Duin ontdekte men een drietal lijkbegraveningen die opvielen door de aanwezigheid van bijgaven (graf 30, 32 en 33, zie tabel 1). Deze bestonden in alle drie de gevallen uit een set wapens – minimaal bestaande uit een zwaard met schede en een lans – en een drinkglas. Graf 32 bevatte daarnaast nog een schild en een aantal kleinere persoonlijke eigendommen. De schildknop en het schedebeslag uit dit graf waren deels verzilverd (afb. 7 en 8). De graven zijn aan de hand van de voorwerpen te dateren aan het einde van de 7de en de (eerste helft van de) 8ste eeuw. Behalve deze drie graven met zwaarden moeten er nog twee zwaardgraven zijn geweest. In een pot van Badorfer aardewerk met crematieresten werd behalve een mes, recentelijk een deels verbrand beslagstuk van een zwaardschede gevonden, daterend uit vrijwel dezelfde periode als de bovengenoemde graven (graf 44). Als laatste is daar nog een los gevonden fragment van een zwaardkling.

Dit soort mannengraven met wapens zijn in de vroegmiddeleeuwse archeologie een bekend verschijnsel en staan bekend als ‘wapengraven’. Over de betekenis hiervan bestaat al lange tijd discussie. Vanaf het tweede kwart van de 20ste eeuw overheerste bij archeologen de gedachte dat de hoeveelheid en het soort goederen dat in het graf werd meegegeven een directe afspiegeling was van de ethnische groep, religieuze overtuiging en de in wetsteksten genoemde sociale klassen van edelen, vrijen, halfvrijen en onvrijen. Aan het einde van de jaren zestig kwam deze deterministische en statische benadering onder vuur te liggen, omdat zij geen rekening hield met regionale variatie en chronologische veranderingen. Een decennium later lag de nadruk op de kwaliteit van de grafgiften, die in hoofdzaak als een indicatie voor de welstand van de dode en zijn of haar familie werd beschouwd. Daarnaast werd ook rekening gehouden met de mate van arbeidsinvestering in de aanleg van een graf als een indicatie voor verschillen in sociale status. Een vergelijking tussen de beschikbare skeletgegevens en de grafgiften leerde vervolgens dat deze laatste waren gekoppeld aan bepaalde

52 Voor de argumenten achter deze paleogeografische reconstructie van het Oer-IJ zie J. de Koning, *Van Flevum tot Vlie. De bewoningsgeschiedenis van Noord-Holland met de nadruk op Kennemerland van de 3e tot 9e eeuw* (proefschrift Universiteit van Amsterdam, in voorbereiding).

53 Schuyf, *Heidens Nederland*, 113.



Afb. 7. De onvergankelijke inhoud van graf 32 uit het grafveld Katwijk-Klein Duin. De schaal der voorwerpen 1, 5 en 6 is ca. 1:8, de rest is ca. 1:4.

Tabel 1. Overzicht van de onvergankelijke bijgaven in de zwaardgraven graf 30, 32 en 33 van het grafveld Katwijk – Klein Duin.

graf 30	graf 32	graf 33
zwaard (spatha) met schede	éénsnijdend zwaard (Langsax) met schede	zwaard (spatha) met schede en waarschijnlijk oorspronkelijk al verbogen en gebroken
lans	schild twee lansen	lans bijl
glazen tuimelbeker gesp van buikriem	glazen tuimelbeker	glazen diepe tuimelbeker
	mes klapmes haaksleutel pincet spatel ?	mes

leeftijdsgroepen en niet aan sociale klassen. De afgelopen decennia is men nieuwe wegen ingeslagen door niet alleen de voorwerpen te bestuderen maar onder meer te kijken naar de aanwezigheid van verwantschapsgroepen binnen grafvelden en het centraal stellen van de context en het grafritueel.<sup>54</sup>

Van de wapengraven zijn het speciaal degene met een zwaard die onze aandacht opeisen. Deze begravingen vallen meestal op door hun 'rijkere' uitrusting met andere wapens en overige voorwerpen. Ze komen naar verhouding maar weinig voor. Dit wijst erop dat we te maken hebben met een weloverwogen keuze voor deze vorm van begraven. Opvallend is dat het voorkomen en de datering van deze graven typisch is voor regio's die op dat moment behoren tot het 'buitengebied' van het Merovingische Rijk. Deze kenmerken zich door een onstabiele politieke situatie en een erfopvolging van sociale posities die veelal niet vastlagen in regels. In deze competitieve sfeer moest de machtspositie telkens weer gedefinieerd worden. De intensiteit van het contact van de regionale elite met de Merovingische wereld speelde hierbij een cruciale rol. In deze situatie vormde een begrafenis voor de nabestaanden een uitgelezen moment om aan de omgeving te laten zien wat ze letterlijk en figuurlijk waard waren, of – belangrijker nog – meenden te zijn. De gebruikte grafgiften verwezen daarbij naar de in de boeren-krijger samenleving belangrijk geachte waarden van krijgshaftigheid, feesten (drinkgelagen) en lichaamsversiering. Wat daarnaast ook een rol kan hebben gespeeld is het creëren van een belangrijke voorouder in het hiernamaals die als hogere macht de bijbehorende groep bescherming bood. In samenhang hiermee wijzen de zwaardgraven mogelijk naar het belang van families die als volgelingen van de Merovingische (of Friese?!) koning waren beloond met nieuw landbezit. Op het moment dat de maatschappelijke verhoudingen gestabiliseerd waren en de adel zich ontwikkelde had tot een gesloten klasse met geboorterechten, was er geen behoefte meer aan een opzichtig grafritueel. Met de komst van het christendom verplaatste de elite de voorouderverering naar de door henzelf gestichte eigenkerken.<sup>55</sup>

Met hun datering aan het einde van de 7de en de (eerste helft van de) 8ste eeuw zijn de Katwijkse zwaardgraven het sluitstuk van de in het Hollandse kustgebied voorkomende zwaardgraven. Oudere voorbeelden zijn één of twee mogelijke zwaardgraven uit het grafveld bij Rijnsburg uit de 7de eeuw en een graf uit het laatste kwart van dezelfde eeuw bij de kerk in het castellum van Valkenburg.<sup>56</sup> Dit laatste graf is mogelijk een christelijk stichtergraf van een wellicht ernaast gebouwde eerste houten kerk.<sup>57</sup> Het is geen toeval dat deze dateringen vallen binnen de periode van de machtsstrijd tussen de Friezen en Franken over de he-

54 Voor een uitgebreider overzicht over de verschillende archeologische benaderingen van grafveldanalyse zie: H. Härke, 'Social analysis of mortuary evidence in German protohistoric archaeology', *Journal of Anthropological Archaeology* 19 (2000) 369-385 en F. Theuvs & M. Alkemade, 'A kind of mirror for men: sword depositions in late antique Northern Gaul', in: F. Theuvs & J.L. Nelson (red.), *Rituals of power. From Late Antiquity to the Early Middle Ages (The Transformation of the Roman World 8)* (Leiden/Boston/Keulen 2000) 401-476.

55 H. Steuer, 'Archaeology and history: Ten proposals on the social structure of the Merovingian kingdom', in: K. Randsborg (red.), *The birth of Europe, archaeology and social development in the first millennium A.D.* (Rome 1989) 100-122; Theuvs & Alkemade, 'A kind of mirror for men'.

56 Voor Rijnsburg zie M.F.P. Dijkstra, *Rondom de mondingen van Rijn en Maas. Zuid-Holland, in het bijzonder het Oude Rijnmondgebied, tussen de 3<sup>e</sup> en 9<sup>e</sup> eeuw* (proefschrift Universiteit van Amsterdam, in voorbereiding).

Voor Valkenburg zie A.E. van Giffen, 'De Romeinse castella in de dorpsheuvel te Valkenburg aan de Rijn (Z.H.), (Praetorium Agrippinae) II. De opgravingen in 1942-1943 en 1946-1950', *Jaarverslag van de Vereniging voor Terpenonderzoek* 33-37 (1948-1953) (1955) 1-209, 34-50.

57 De aanwezigheid van grafgiften in christelijke context is zo kort na de kerstening van het gebied niet ongewoon, zie W.A. van Es, *Grafritueel en kerstening* (Bussum 1968) 11, 18. Voor de Valkenburgse kerkgeschiedenis zie Dijkstra, *Rondom de mondingen van Rijn en Maas*.

gemonie in het westelijk kustgebied. Deze strijd beleefde op militair gebied een hoogtepunt in de periode van circa 690-719 en bracht heel het Hollandse kustgebied tot aan het Vlie in Frankische handen.<sup>58</sup> Eenzelfde verband tussen het voorkomen van meer wapengraven en de Frankische verovering is te bespeuren in Centraal- en Oost-Nederland en het Fries-Groningse en Noord-Duitse kustgebied.<sup>59</sup>

Valt er aan de hand van de gegevens over de Katwijkse zwaardgraven nu nog meer te zeggen over de achtergrond van de begravingen? De lijkbegravingen liggen tot een halve meter dieper dan de meeste overige graven en het is niet onmogelijk dat ze afgedekt waren door een grafheuvel. Hun ligging wijkt af van een voor christenen in deze periode gebruikelijke oriëntatie met het hoofd naar het westen, zodat we eerder uit kunnen gaan van een heidense achtergrond van de begravingen, speciaal in het geval van het crematiegraf.<sup>60</sup> Bovendien zijn elitaire christelijke begravingen in deze tijd juist eerder te verwachten bij de nabijgelegen oudst bekende kerkstichtingen als Valkenburg en Kerkwerve (Oegstgeest).

Lastiger is het om tussen de zwaardgraven een onderscheid te maken in tijd en familiegroepen. De wapencombinaties in de graven lijken te wijzen op verschillende opeenvolgende generaties die hier ter aarde zijn besteld. Graf 33 wijst er aan de andere kant op dat we rekening moeten houden met het gebruik van oudere erfstukken. De meegegeven bijl en lans zijn namelijk volgens de reguliere dateringen enkele generaties ouder dan het drinkglas. Hieruit blijkt het grotere belang dat bij deze begrafenis werd gehecht aan de rol van de voorouders of aan het prestige van de overledene. Vreemd genoeg is in dit graf tevens een zwaard gevonden dat bij de teraardebestelling reeds gebogen en gebroken lijkt te zijn. Een mogelijke verklaring hiervoor is vooralsnog moeilijk te geven. Vond men de bijl misschien noodzakelijk ter compensatie van de bij een conflict gebroken zwaard, of had de familie dit laatste wapen zelf vernield om de onaantastbaarheid ervan in het hiernamaals te benadrukken?

In het grafveld kunnen de belangen van twee tot drie of misschien wel vijf families tot uitdrukking zijn gekomen, die behoefte hadden aan het maken van een *statement* in turbulente tijden. Vanwege het heidense karakter van de zwaardbegravingen denken we eerder aan groepen die uit de regio zelf afkomstig waren. Dit zegt op voorhand niets over hun loyaliteit aan Frankische of Friese facties. Het is goed denkbaar dat de hier begravenen behoorden tot de moeilijk definieerbare groep van de *homines franci*, een aan de Frankische koning gelieerde vazallengroep.<sup>61</sup> Mogelijk is het voorkomen van juist een crematiegraf met zwaard een indicatie voor een duidelijke politieke stellingname tegen de invloed of aanwezigheid van de christelijke, (pro-)Frankische machthebbers.<sup>62</sup>

Een resterende vraag is natuurlijk wat voor soort elite bij de zwaardgraven hoort. Een antwoord daarop is voor archeologen geen uitgemaakte zaak. Gezien het regelmatig voorkomen van dit type graven en de matige kwaliteit van de meegegeven objecten komen we al gauw in de onderste regionen van de prefeodale adel terecht. Steur denkt bij deze late wa-

58 Voor een gedetailleerd overzicht van de gebeurtenissen zie Blok, *De Franken*, 43-50.

59 E. Knol & X. Bardet, 'Carolingian weapons from the cemetery of Godlinze, the Netherlands', in: H. Sarfatij e.a. (eds.), *In discussion with the past. Archaeological studies presented to W.A. van Es (Amersfoort 1999)* 213-225.

60 Of het hoofd van de zwaardgraven in noordelijke of zuidelijke richting lag is niet bekend. Crematie is in deze tijd als typisch heidens te beschouwen, zie Van Es, *Grafritueel*, 16.

61 Zie voor de *homines franci* onder meer E.J. Harenberg, 'De *homines franci* uit de Codex Lareshamensis', in: C.M. Cappon e.a. (red.), *Ad fontes. Opstellen aangeboden aan prof. dr. C. van de Kieft ter gelegenheid van zijn afscheid als hoogleraar in de middeleeuwse geschiedenis aan de Universiteit van Amsterdam (Amsterdam 1984)* 39-60.

62 Knol & Bardet, 'Godlinze', 218.

Afb. 8. Artist impression van de begrafenis van de man uit graf 32. Tekening Menno Dijkstra.



pengraven eerder aan de laatste der vrijgeborenen of onafhankelijke boeren, die we normaliter tegenkomen in kleine familiegrafveldjes op het erf van een nederzetting. Zij behoorden nog niet toe aan een grotere domeinheer met bijbehorende kerk die zijn status al geconsolideerd had.<sup>63</sup> Al met al moeten we denken in de richting van enkele leden uit de brede laag van een regionaal actieve ‘lage adel’ en/of vrije, onafhankelijke boeren die de beschikking hadden over slechts een handvol nederzettingen. Langs welke weg(en) het grafveld uitgegroeid kan zijn tot een regionale vergader- en huldigingsplaats en welke consequenties voortvloeien uit deze aanname bespreken we hieronder.

### Van grafveld naar huldtoneel

Accepteren we het vroegmiddeleeuwse Katwijkse grafveld als de mogelijk oorspronkelijke locatie voor de belangrijkste vergader- en huldigingsplaats voor de Rijnlandse plattelandbevolking, dan kunnen daarvoor de volgende achterliggende redenen bepalend zijn geweest. Op de eerste plaats sloot het gebruik van deze plaats aan bij het plaatselijke gewoonterecht, waar de eerste graaf zich maar naar te voegen had wilde hij niet in conflict komen met zijn onderdanen. Het grafveld, in gebruik vanaf circa 575, is het enige dat vooralsnog bekend is voor het gebied direct ten zuiden van de Rijnmond en kan al lang een bovenlokale betekenis hebben gehad voor een ‘Zuidgouw’. Ten tweede bestaat een meer tegengestelde mogelijkheid, namelijk dat het grafveld speciaal door de aanwezigheid van teraarbeestellingen van *homines franci* een nieuwe, politieke dimensie kreeg. Daarmee was de locatiekeuze de eerste tijd een uiting van een pro-Frankische houding en stond het ten dienste van de nieuwe politieke situatie.

Een derde punt betreft de regionale betekenis van de ontmoetingsplaats. Waarom speelde zij voor het gehele Rijnland een rol? Dit hangt samen met een aantal mogelijkheden: zo lag de plaats verkeersgeografisch gunstig voor het samenkomen van mensen die veel verspreid grondbezit in de regio hadden. Verder kon de aard van de met het grafveld verbonden

63 Steuer, ‘Archaeology and history’, 116.

families, regionaal actieve onafhankelijke vrijen en/of lage prefeodale adel, een doorslaggevende rol hebben gespeeld. Figuren als *Thaitlind*, *Reginberto*, *Erulfus*, *Radulfus* en *Aldburga*, die we niet veel later in de goederenlijst van de Utrechtse St. Maartenskerk als schenkers van grond tegenkomen.<sup>64</sup> Overige vragen, die we omwille van het hoge speculatieve gehalte slechts naar voren willen brengen, zijn die van enig verband tussen de locatiekeuze en hier aanwezig grafelijk familiebezit en zo ja, of hieraan een grafelijke inbeslagname aan ten grondslag ligt.

Dit alles leidt tot de constatering dat de locatiekeuze voor het Katwijkse huldtoneel meer was dan alleen maar het verkiezen van de eerste de beste bult in het landschap. Men gebruikte daarvoor een zinvolle plaats, die verwees naar de voorouders van enkele invloedrijke (adellijke?) families die daar samenkwamen. Naarmate de tijd verstreek en het politieke landschap veranderde, zal het directe verband met de locatie zijn verminderd en nam het traditionele aspect de overhand. De latere verplaatsing naar de grafelijke hof zorgde tenslotte voor nog meer vervreemding van de oorspronkelijke band. Toch zouden we in de status van de opgeroepen personen zoals we die uit de laat-middeleeuwse bronnen kennen – leden van de lage adel en ambachtsvertegenwoordigers – nog enige verwantschap met de onderdanen kunnen zien die van origine te Katwijk bijeenkwamen.

De bovengenoemde overwegingen zijn eveneens van toepassing op de locatiekeuze van de Schepelenberg binnen Kennemerland als ontmoetingsplaats. De overeenkomstige landschappelijke situering werpt wel vragen op ten aanzien van een bewuste planning en welke van de twee plaatsen daarbij tot voorbeeld heeft gediend. Is het Huldtoneel bij Heemskerk toch een kunstmatig opgeworpen heuvel, waarbij men de situering van het Katwijkse grafveld in het achterhoofd hield, of heeft men zich simpelweg bediend van een bestaande grafheuvel? In het geval het Huldtoneel een oudere grafheuvel is, moeten we de overeenkomst met Katwijk dan verklaren als een invloed (door familiebanden?) van noord naar zuid?

Tenslotte kunnen we ons in een breder verband afvragen welke plaatsen binnen oudere bestuurseenheden van Holland oorspronkelijk nog meer als belangrijke regionale ontmoetingsplaats hebben gediend. Interessante plaatsen in het vroegmiddeleeuwse Maasland zijn locaties als het op de Naaldwijkse Geest gelegen vroegmiddeleeuwse grafveld of misschien *Harago* (de oude naam van Kethel) bij Vlaardingen, waar men de aanwezigheid van een heidens heiligdom vermoedt.<sup>65</sup> Een aan de Maasmond gesitueerde ontmoetingsplek zou later geheel uit het geheugen zijn verdwenen door de overname van de functie door de steden. Aan het noordelijke uiteinde van Holland denken we voor de Texelse gouw aan de eerder genoemde Sommeltjesberg.<sup>66</sup>

## Besluit

In dit artikel hebben we voornamelijk langs archeologische weg gekeken naar twee voor de Hollandse geschiedenis intrigerende locaties, die lange tijd belangrijke – en op sommige momenten misschien wel de belangrijkste – centrale plaatsen in het westelijk kustgebied waren voor de (vroeg)middeleeuwse politieke organisatie en besluitvorming. De beschikbare informatie over de Heemskerkse Schepelenberg leidde aan de hand van overeenkom-

64 Henderikx, 'The lower delta of the Rhine and the Maas', 550-552.

65 J.H. Holwerda en N.J. Krom, 'Opgravingen te Naaldwijk.', *OMROL* 1 (1907) 27-28. Voor Harg: Blok, *De Franken*, 67.

66 Erdrich, 'Wirtschaftsbeziehungen' en Woltering, 'De Sommeltjesberg op Texel'.

sten in vorm, landschappelijke situering en wellicht ook de functie als grafveld of -heuvel, tot de hypothese dat de Katwijkse huldigingsplaats oorspronkelijk gesitueerd was ter plaatse van het vroegmiddeleeuwse grafveld aldaar. Enkele opvallende graven in dit grafveld lijken door hun datering en geladen maatschappelijke betekenis de hypothese te ondersteunen. De potentiële betekenis van het Katwijkse grafveld maakt dat we extra zuinig moeten zijn op wat ons rest van de Schepelenberg, want wie weet welke informatie hierin nog besloten ligt. Het is één van de weinige wegen waarlangs ons een blik wordt gegund op een aspect van de vroegmiddeleeuwse prefeodale adellijke wereld. Elk hier geopperd antwoord op de door ons gestelde vragen levert vanzelfsprekend een aantal nieuwe, onvoldoende beantwoordbare vragen op, maar we hopen dieper te zijn doorgedrongen in de betekenis van beide plaatsen. In ieder geval waren zij voor hun tijd zeldzaam van aard, edel in bedoeling en gepast van uitvoering.<sup>67</sup>

67 Beide auteurs willen prof.dr. H.A. Heidinga en drs. J.C. Besteman bedanken voor hun kritische opmerkingen op een eerdere versie van dit artikel.