

Berkheide, een verdwenen vissersbuurt tussen Katwijk en Scheveningen

Berkheide ten zuiden van Katwijk was ooit een kleine vissersnederzetting. In de afgelopen jaren verschenen er diverse artikelen over (Perik 1985, De Bruyn 1986, 2002, Vertegaal 2017), die vooral gebaseerd waren op ouder onderzoek (Boerboom 1958). Perik gebruikte in zijn verhaal enkele documenten van de heren Van Wassenaer die bewaard worden in het Huisarchief Twickel (HAT) in Delden. In sommige artikelen komen we suggesties tegen dat er ketters, smokkelaars, vagebonden en maatschappelijk uitschot in dat zeedorpje woonden. Klopt dat wel? Ook over de naam Berkheide is wat nieuws te melden naar aanleiding van taalkundig onderzoek in Vlaanderen. Is de locatie aan te wijzen en waarom verdween Berkheide? De basis voor het nu volgende artikel werd gelegd door Herman van der Meer (zie kader).

TEKST: FRANS BEEKMAN EN HERMAN VAN DER MEER †



Trefwoorden

Berkheide, naamsafleiding, Wüstung, kustvisserij, duinvorming

Stichting Berkheide in 1396

Aan de stichting van Berkheide lag vermoedelijk een politieke tegenstelling ten grondslag, die te maken

had met de Hoekse en Kabeljauwse twisten. De heer Van Wassenaer stond aan het hoofd van complotterende Hoekse edelen, die betrokken waren bij de moord op Aleid van Poelgeest,

maîtresse van Albrecht van Beieren, graaf van Holland. De heer Van Raaphorst kwam in de gunst van de graaf. Zijn dochter Gijsberta van Raaphorst was getrouwd met Gilles van Cralingen en deze laatste werd de stichter van Berkheide. Katwijk viel onder de heer Van Wassenaer en de stichting van een dorp tussen Katwijk en Scheveningen was mogelijk een politieke zet van de graaf tegen de heer Van



Figuur 1. Detail van het wandkleed Het Ontzet van Leiden, gemaakt door Joost Jansz. Lanckaert (1587-1589) in het Museum De Lakenhal te Leiden. 'Berkerhey' ligt in een langgerekte duinvallei (hide of heide) dwars op de kust. Visserspinken in de Noordzee.

Wassenaer. Met deze achtergrond is het logisch dat het dorp niet Wassenaar aan Zee heet.

Gilles van Cralingen krijgt op 29 maart 1396 van Albrecht van Beieren vergunning een nederzetting te stichten. De inhoud hiervan is bekend dankzij een regest (korte samenvatting) van deze oorkonde (Unger 1907): 'Aelbrecht verklaart gegeven te hebben aan Gillijs van Cralingen en zijn nakomelingen een duin bij de zee, 100 roeden lang, waar het hem best dunkt, in het ambacht Zuidwijk om daarvan een heide te maken, met bepaling dat aan hen, die hierop willen komen wonen, geven mag een erf om een huis te timmeren en dat deze bewoners aan Gillijs voornoemd moeten geven als hofvisch een of meer visschen van de soort, die het jaargetijde oplevert, terwijl hij bovendien zal mogen heffen den 25en penning van alle goederen, die op deze heide verkocht worden, behoudens de helft aan den graaf.'

Het is duidelijk dat het om een vissersnederzetting gaat. De naam Berkheide wordt niet genoemd, wel een 'heide die gemaakt wordt van een duin bij de zee 100 roeden lang'. De ambachtsheer Gilles van Cralingen mag toestemming geven om huizen te bouwen en krijgt de zogenaamde hofvis (deel van de visvangst) en de vijfentwintigste penning van de handel, dus een belasting in geld en natura.

Gilles van Cralingen (ca. 1370-1440)

Het is opmerkelijk dat Gilles van Cralingen zijn naam niet heeft verbonden aan het latere Berkheide. Gilles was zoon van Willem van Cralingen en Christiene van Zuidwijk van Rodenrijs. Zij bracht kasteel Zuidwijk in het huwelijk. De heerlijkheid Zuidwijk lag tussen de heerlijkheid Wassenaar en de zee, en Berkheide vormde het oostelijke deel van Zuidwijk. Hun zoon Gilles had veel bezittingen en

werd een belangrijke functionaris in Holland en zelfs plaatsvervangend graaf. Hij was baljuw (rechterlijk ambtenaar) in diverse plaatsen en was ambachtsheer van Zuidwijk en later van Voorschoten. In 1397 werd hij tot ridder geslagen en diende in de Friese (1401), Arkelse (1405-1407) en Gelderse (1416) oorlogen. De stichting van Berkheide was een van zijn vele activiteiten.

Het duin van 100 roeden of 377 meter lijkt op een langgerekte duinvallei die in verbinding staat met het strand. Op het wandtapijt Leidens Ontzet (1574) is zoets ook te zien (Fig. 1). Wat wordt bedoeld met een heide? Een heideveld naast het strand is zeer onwaarschijnlijk. Voor het antwoord moeten we naar de Vlaamse kust. We moeten ons verder realiseren dat de duinen langs het strand er in de Middeleeuwen geheel anders uitzagen. Tot omstreeks 1990 was de zeereep een met helm beplante zanddijk. Vroeger waren er vele inhammen in de zeereep die ook wat hoogte betreft varieerde (Giepmans et al. 2004).

Naamsverklaring Berkheide

In Vlaanderen kennen we een tiental dorpen dichtbij het strand met een naam die steeds eindigt op -hide, -ijde of -heide. Het waren kleine vissershavens die ontstonden in het midden van de dertiende eeuw. De grotere vraag naar vis had te maken met de sterke bevolkingsgroei in die tijd. Bekend zijn nu nog Koksijde, Lombardsijde en Raversijde. Op Schouwen in Zeeland lag eertijds Paalvoetsijde, ook geschreven als 'Palevoetsheide' en 'Palvoetzide'.

Omstreeks 1935 verscheen in Vlaanderen een aantal studies over de 'ijden' (Mansion 1935, Vlietinck 1936, Loppens 1938). Voor Nieuwpoort in 1377 is er een opmerkelijk citaat: 'yde ofte vloedgat'. In Zeeland kende men in de

zestiende eeuw nog een 'hyecken d.i. een hydeken of haventje' (Tack 1936). Rob Rentenaar, kenner van duinnamen in Nederland, neemt aan dat deze plaatsnamen zijn afgeleid van een persoonsnaam en van 'hide' dat Noordzeegermaans voor een haven betekent (Rentenaar, 1991). Voor Vlaanderen heeft Vlietinck de 'yden' beschreven als specifieke plaatsen op de kust die het voor schepen met een vlakke bodem mogelijk maakten aan te landen. Een kreek gaf verbinding met een duinvallei en dat was een goede plaats voor winterberging en eenvoudige werf (Fig. 2). De pinken waren maar 10 meter lang en 3,5 meter breed en konden op rollen met een span paarden van en naar de winterberging worden getrokken.

Naar analogie met de Vlaamse en Zeeuwse dorpen op -ijde, kan ook voor Berkheide een zelfde naamsafleiding gelden. Ook is er een parallel met Berck-sur-Mer in Frans-Vlaanderen.

Herman van der Meer (1951-2019)

Voor 2000 was Herman van der Meer inventarisator in het duingebied Meijendel. Hij maakte onder meer de Atlas van de broedvogels tussen Katwijk en Scheveningen (DZH 1996). Na 2000 vroeg hij bij de AWN, vereniging voor vrijwilligers in de archeologie, aandacht voor de archeologische en cultuurhistorische waarden van Solleveld en speciaal de vervallen boerderij. Dit leidde uiteindelijk tot het Solleveldnummer van Holland's Duinen nr. 53 in 2009. Herman leverde hiervoor een belangrijke reconstructiekaart 1378. Ook voor het artikel over de vinkenbanen bij Loosduinen, Holland's Duinen nr. 70 in 2017, leverde Herman het basismateriaal van historische gegevens en oude (lucht)foto's.

Zijn laatste speurtocht betrof de geschiedenis van Berkheide tussen Katwijk en Scheveningen, waarvoor Herman uitvoerig onderzoek deed in de literatuur en op internet. Op 30 september 2018 lag er van zijn hand een preconcept met als titel 'Van Berkerheye tot Berkheide. Uit de korte geschiedenis van een mislukt vissersdorp'. Over de naamsafleiding verschilden we van mening. Herman hield namelijk vast aan de verklaring gebaseerd op heide(veld). Zijn manuscript vormde de basis voor een artikel over Berkheide in dit nummer van Holland's Duinen nr. 76 in 2020. Herman van der Meer was een bevlogen landschapsonderzoeker. Dit artikel draag ik op aan zijn nagedachtenis.



Figuur 2. De duinen langs het strand hadden vanouds een rafelig uiterlijk. Het was geen beplante zeereep. Uit: G.L. Kepler, Nederland en zijne bewoners (1901).

Voor berck wordt hier verwezen naar het Germaanse 'berg', een hoge duintop. Voor Berkheide in Holland kan een verklaring zijn dat er een opening in de duinen was naast een hoog duin. De familienaam Berck komt in Nederland in de Middeleeuwen vrij veel voor en ook dat kan de naamgever zijn, hoewel die in relatie tot Berkheide (nog) niet is gevonden. Berck kan een belangrijke reder zijn geweest (Fig. 3). Ook voor Ter Heijde ten zuiden van Scheveningen kan een naamsverklaring afgeleid van -ijde gelden.

In Scheveningen was in de negentiende eeuw een vergelijkbare situatie bij het Schuitengat. Aan de strandzijde van een doorgang in de duinen naar het strand lagen uitwaaiende plateaus waarop de afgebouwde bomschuiten werden geplaatst. Het heette de 'wurref', een scheepswerf in brede zin (Spaans 2004), waar ook tijdelijk de schuiten veilig voor een stormvloed werden geplaatst.

Een ander voorbeeld van mogelijk Vlaamse invloed is het woord 'pan' voor een duinvallei (Pan van Berkheij, Zwarte Pan, Pan van Persijn). Bij de Haarlemmerhout ligt ongeveer de noordelijkste grens van dit woord, typisch voor de vastelandsduinen van Zuid-Holland. In Kennemerland komt het woord slechts zelden voor (Rentenaar 1990, 95).

De stichting van Berkheide in 1396 (vervolg)

Het blijkt dat het hierboven gegeven regest van de stichtingsoorkonde vermoedelijk gemaakt is naar een volledig afschrift dat in de achttiende eeuw werd gepubliceerd in de 'Vaderlandsche Chronyk' (Van Alphen 1784). De originele oorkonde is verloren, het afschrift laat de toenmalige transcriptie van de tekst uit 1396 zien. Zo staat achter het woord 'heide' tussen haakjes 'vlak land' en dat betekent

dat toen de oorspronkelijke betekenis van hide bijna vier eeuwen later niet meer bekend was. Bij 'hofvisch' staat vermeld dat van elk schip dat aanlandt, Gilles zal heffen 'een kabeljauw, vier schelvissen en een snees (twin-tig) schollen in de tijd dat diergelijke visch gevangen wordt en voorts van alle andere goederen de vijfentwintigste penning'. Hieruit blijkt dat het om kustvisserij ging, uitgevoerd met pinken met een schrobnet. Berkheide had geen haringbuizen voor verre visserij, zoals dat wel vanuit Scheveningen en Katwijk gebeurde.

Het afschrift vervolgt dan: 'Verder gaf hy vryheid om daar na toe met goed te gaan keeren, en aan elk, waar hy ook gezeten ware, oorlof om op deze heide te komen wonen, behoudens hem zyn recht en heerlykheid, en daarenboven aan allen deze ingezetenen de vryheid om in de wildernisse van dat ambacht hunne schaaren (kudden) te weiden, mits hem daar voor gevende als anderen gewoon ware'. Het is duidelijk dat de toekomstige bewoners hun koeien en schapen mogen laten grazen voor de gebruikelijke pacht in de grafelij-

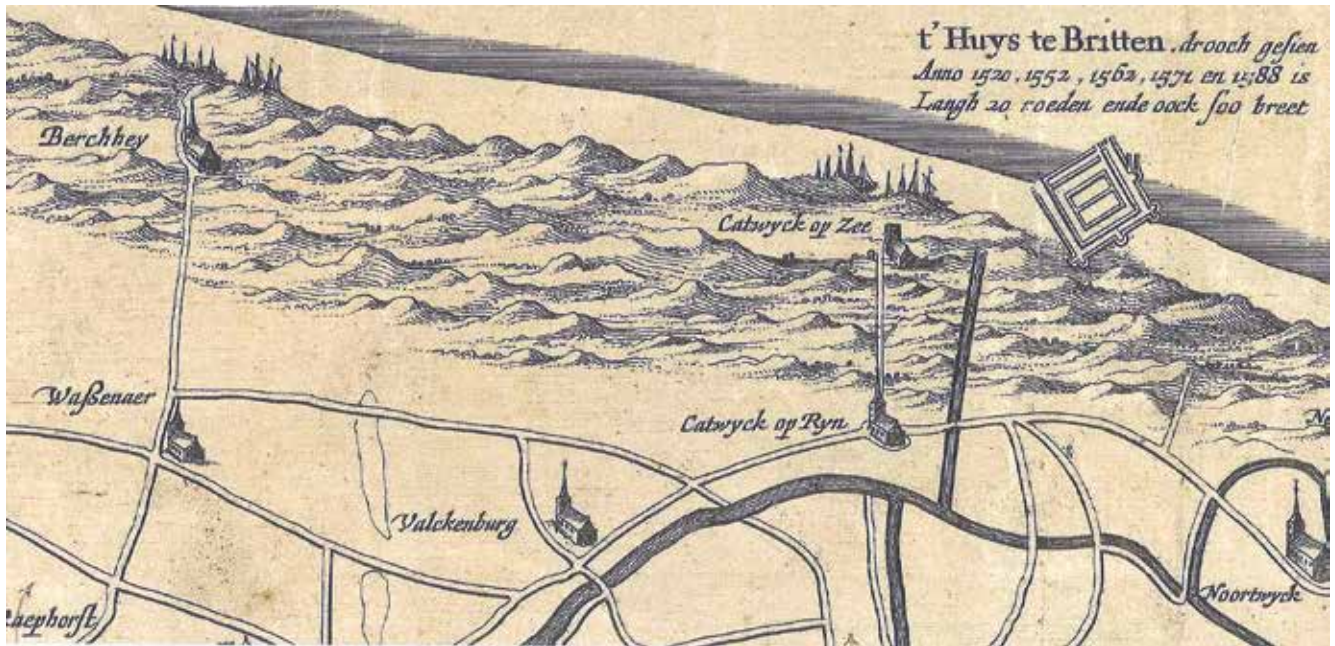
ke wildernisse, zoals de duinen toen werden genoemd.

De stichtingsakte van 1396 schetst dus de bedoeling van de graaf voor Gillis van Cralingen: een vissersdorp, handel en verder gebruik van de duinen. Over die handel in Berkheide is verder niets bekend. Berkheide als herkomsthaven komt niet voor in de tolregisters in de landen rond de Noordzee. Het is opvallend dat de naam 'Berkerheye' pas een eeuw later in 1494 voor het eerst wordt genoemd. De betekenis was zo gering dat het buurtje kennelijk niet bij naam werd aangeduid. Wél staat in archiefstukken van het ambacht Zuidwijk van 1406, 1460 en 1479 de visserij op zee vermeld en die zal vanuit het niet-genoemde dorp hebben plaats gevonden.

Uit de vijftiende eeuw is niet veel meer van Berkheide bekend. Wel is het een en ander af te leiden uit onderzoek naar de economie van het graafschap Holland omstreeks 1500. Deze studies geven ons een globaal beeld van Berkheide en de (beperkte) betekenis van dit vissersgehucht.



Figuur 3. Het Schuitengat in Noordwijk met kleine bomschuiten geschilderd door Daniël Noteboom omstreeks 1900. Het geeft een mogelijk beeld van het vroegere Berkheide.



Figuur 4. Oude kaart van Claes Jansz. Visscher (1724), naar een kopie uit 1591 van een kaart uit 1531. Van Wassenaar loopt een rechte zandweg naar Berkheide. Alle dorpen hebben een identieke kerk als kaartsymbool. Berkheide had géén kerk of kapel. Hoog op het strand liggen de visserspinken.

Enquête en Informatie

De 'Enquête' van 1494 (Fruin 1876) en de 'Informatie' van 1514 (Fruin 1866) werden gehouden ten behoeve van de belastingheffing in Holland. De commissie die daartoe rondreisde, bezocht ook Wassenaar, Zuidwijk en Berkheide. In de rapportage worden deze nederzettingen niet uitgesplitst. De passage over schepen en visserij kunnen aan Berkheide worden toegeschreven, maar het aantal bewoners van Berkheide wordt niet apart genoemd.

In 1494 wordt voor 'Berkerheye' gemeld dat 'zij by tijden van Hertoge Karel plagen te hebben 9 scepen, gheheten pincken, varende ter zee om schollen, schelvisch, aldaer zij alsnu nyet en hebben mer 4'. Karel de Stoute regeerde van 1467 tot 1477. In twintig jaar was het aantal pinken dus verminderd van negen naar vier. In 1514 meldt de commissie voor 'Wassenaar mit Suyck (Zuidwijk) ende Berkerheye' dat er tien jaar geleden nog '7 of 8 pincke' waren en nu nog maar twee. Na de eeuwwisseling van 1500

was het maximale aantal van tien pinken voor die tijd al snel gedaald tot slechts enkele scheepjes.

In 1518 kwam er overigens een einde aan de bemoeienis van de familie Van Cralingen met Berkheide. De ambachtsheerlijkheid Zuidwijk en Berkheide kwam toen aan de familie Van Wassenaar.

Van ouden tijden ende tot 't beginne van den tegenwoordige oorlog toe, gelegen heeft seeckere cleijne gebuijrt van omtrent thien offte twelff huijssen.

Van betekenis voor de kennis over Berkheide in de zestiende eeuw is een brief aan de Staten van Hol-

land uit 1591 (HAT), waarin sprake is van een poging tot herstel van deze nederzetting (Perik 1985). Over Berkheide staat dat 'van ouden tijden ende tot 't beginne van den tegenwoordige oorlog toe, gelegen heeft seeckere cleijne gebuijrt van omtrent thien offte twelff huijssen'. Rekening houdend met vijf personen per huishouden wonen er dan 50 à 60 mensen. De eenvoudige vissershuzen stonden langs zandpaadjes. Er waren waarschijnlijk waterputten. In de brief staat over 'Bercheij, alwaer plachten te woenen seeckere visschers, die mit vijff ofte zes schuijten plachten aff te vaeren ende in zee te visschen'. Er staat verder vermeld dat de vis behalve naar Wassenaar, ook naar Voorshoten en Voorburg gaat, kennelijk het (bepaalde) verzorgingsgebied van Berkheide. Het rondventen van verse vis moest snel gebeuren op een behoorlijke afstand.

Vermoedelijk schetst de brief van 1591 de situatie in de eerste helft van de zestiende eeuw. De conclusie moet luiden dat Berkheide als

vissersgehucht enige betekenis had in de vijftiende en eerste helft van de zestiende eeuw. Daarna waren de bestaansmiddelen zo beperkt dat Berkheide steeds kleiner werd. De laatste vissers van Berkheide zijn waarschijnlijk naar Katwijk vertrokken, waar de familienaam Berkheij en Berkhey veel voorkomt. De bekendste vertegenwoordiger met die naam is wel de arts en natuuronderzoeker Johannes Le Francq van Berkhey (1729-1812). Hij schreef het zevendelige standaardwerk Natuurlijke 'Historie van Holland' (1769-1778). De plantenfamilie Berkheya is naar hem genoemd.

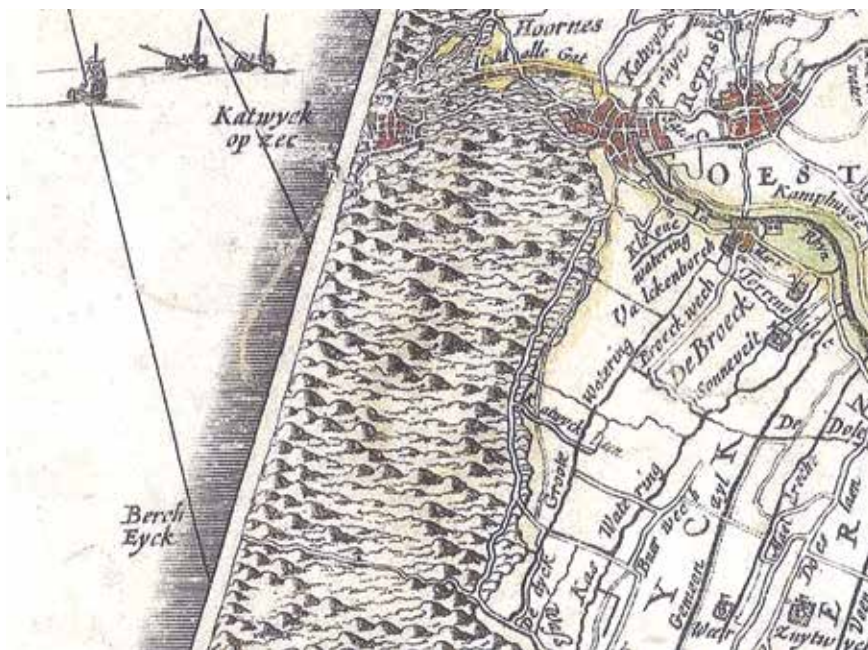
Waar lag Berkheide? Kaarten en fundamente

Over de ligging van Berkheide tussen Katwijk en Scheveningen is in de literatuur nog wel eens onenigheid. Met behulp van oude kaarten en een vondstmelding uit 1798 is er wel duidelijkheid te verkrijgen. Een afbeelding van het buurtje Berkheide is niet bekend.

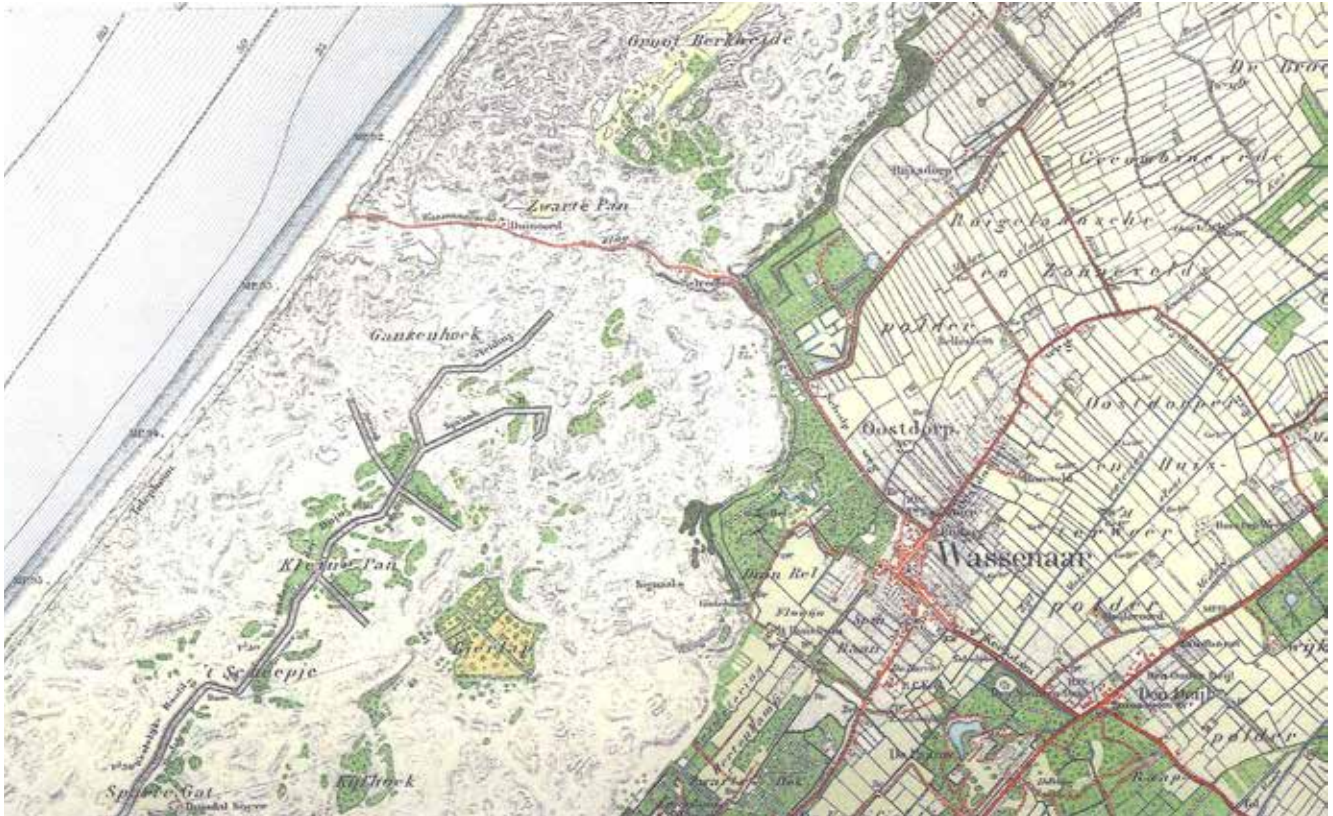
De beste oude kaart is 'Beschrijvinge van Zuyt Hollant etc.' uitgegeven door Claes Jansz. Visscher in 1724. Die kaart was in 1591 door Pieter Bruynsen gekopieerd naar een nog oudere anonieme kaart uit 1531 (Fig. 4). Zeewaarts van Wassenaar ligt 'Berckhey' met een kerkje als kaartsymbool, maar ondanks dat heeft Berkheide nooit een kerk gehad. De kern staat ruim honderd meter vanaf het strand aangegeven. De Berkheiers gingen ter kerke in Wassenaar, daar werden ook de kinderen gedoopt. In een overzicht van de parochies in het bisdom Utrecht komt Berkheide niet voor (Grijpink 1932). Het dorp Wassenaar lag op ongeveer vier kilometer afstand van Berkheide. Hoog op het strand staan de vissersscheepjes getekend. Tussen Wassenaar, met hetzelfde kaartsymbool, loopt de weg in het verlengde van de huidige Katwijkseweg, ooit 'Berckheidseweg' geheten, recht naar Berkheide. Op een kaart door Johannes Lieftinck uit 1578 staat in de duinen 'Berkerhey' met een symbool van een kapel (die er niet was).

Op de Kaart van Rijnland van Floris Balthasar uit 1615 staat de rechte weg van Wassenaar naar zee als 'Schilpwegh' aangeduid. Op de kaart van zijn zoon Balthasar Florisz. van Berckenrode uit 1629 staan geen huizen en geen schepen, maar alleen nog de rechte weg door de duinen. Dit was toen uiteraard een zandweg waar schelpenkarren passeerden. In zee staat geschreven 'Berch Eyck' (Fig. 5). Trekken we voorbij Rijksdorp de weg in de huidige duinen door dan komen we uit nabij strandpaal 91 en daar lag vroeger de vissersbuurt Berkheide. Op de kleinschalige overzichtskaarten van Holland in de tweede helft van de zestiende eeuw en zeventiende eeuw staat 'Berckerheij' vermeld vóór het strand, niet als plaats in de duinen. Dat deel van de duinkust heette blijkbaar nog lang Berkheide, ook toen de nederzetting en de weg al waren verdwenen.

Twee eeuwen na het verdwijnen van Berkheide op de kaart en in het duinlandschap staat in de 'Tegenwoordige Staat der Duinen van het voormaalg gewest Holland' (Kops 1798, 104 noot a) bij de vallei Groot en Klein Berkheide: 'Het zal den Oudheidminnaeren niet onaangenaam zijn te verneemen, dat van het oude Zeedorp, waar naar deese Pan genoemd is, nog onlangs door een Burger die ons dit verhaalde, gezien zijn een weinig binnewaards van het strand, fundamente en andere overblijfsels van huizen, die nu weder zijn ondergestooven: deszelfs waare ligging is, te reekenen van den hoek van het Rasterwerk van Rijksdorp op de Berg de Klink, in de strekking van Noord West ten Noorden'. Vanaf de duintop 'de 'Klink', nu De Klip, in genoemde richting tot het strand, komt men op dezelfde plaats als in het verlengde van de huidige Katwijkseweg, nu strandpaal 91. De waargenomen sporen in 1798 wezen waarschijnlijk op houten wanden en vloeren. Het is duidelijk dat het hier omstreeks 1800 flink stooft. Het is goed mogelijk dat de resten van



Figuur 5. Gedeelte oude kaart van Rijnland door Balthasar Florisz. van Berckenrode (1615). De zandweg vanaf Wassenaar staat nog wel op de kaart, het dorp Berkheide niet meer. Het kustvak heet hier Berch Eyck. De duinvalleien Klein en Groot Berkheide staan nog niet op de kaart.



Figuur 6. Gedeelte topografische kaart 1 : 25.000 nr. 421 (verkend 1875, herzien 1913). De weg naar Berkheide lag ooit in het verlengde van de Schulpweg. Strandpaal 91 net buiten het kader. De Wassenaar Slag buigt af naar het westen.

Berkheide nu nog in of vlak achter de zeereep onder het zand liggen. De kustlijn was hier na 1600 namelijk opmerkelijk stabiel (Ligtendag 1990).

Pas in de negentiende eeuw wordt vanaf De Klip een nieuwe weg naar het strand aangelegd, die in 1850 op de topografische kaart is te zien. Deze Wassenaar Slag gaat dus niet naar het verdwenen Berkheide, maar naar het strand halverwege de strandpalen 92 en 93. Dat is vanaf het vroegere Berkheide ruim een kilometer richting Scheveningen. Het bij De Klip afbuigen van de weg naar zee wijst op verstuingen in de duinen achter het verdwenen Berkheide (Fig. 6).

Duinvorming bij Berkheide

De besproken wegverlegging duidt op actieve duinvorming in de duinen achter het verdwenen Berkheide. Voordat

dit wordt besproken, volgt hier eerst wat informatie over de Wassenaar Slag in de zestiende eeuw.

Om overstuiving van cultuurland en dorpen aan de binnenkant van de duinen te beperken wordt in 1521 door het Hoogheemraadschap van Rijnland bepaald dat de binnenduinrand moet worden beplant (buurtplanting). Elk dorp, zoals Wassenaar, Katwijk op den Rijn, Katwijk op Zee, Noordwijk, enz. moet een bepaalde oppervlakte met helm beplanten. Bij Berkheide staat expliciet vermeld 'sal planten omtrent heure huysen eene marghen Duyns' (Merula 1605, 202; een morgen is 0,85 hectare). Rond de huizen van de vissersbuurt moet dus helm worden geplant om het zand vast te leggen. Deze verordening wordt herhaald in 1526, 1537 en 1545, maar niet meer in 1567. Was het toen al niet meer de moeite waard in het vrijwel verlaten Berkheide? Behalve

het planten van helm zetten de bewoners van Berkheide, net als later in Scheveningen, vermoedelijk schuttingen van riet of rijshout langs de opgang van het strand. Desondanks stooft er vaak zand naar binnen.

Vanouds lagen er in de kustduinen grote en kleine groene duinvalleien. Die werden door de graaf verpacht. Overdag liepen er koeien en schapen met een wachter, 's nachts graasden er honderden konijnen. Vanuit de zeedorpen werden de duinen ontdaan van struikgewas voor brandstof. Steeds werd geklaagd dat de dorpingen, ook uit Berkheide, grote hoeveelheden 'Geyl, Doorn ende andere ruychten' uit het duin haalden (Kruipwilg, Duindoorn en ruigte). De doornakken werden ook benut om de zandwallen rond bouwlandjes te beplanten om zo de wind te breken en het vee buiten te houden (Merula 1605, 210-213). De bijeengeharkte

ruigte diende als veevoer en strooisel in de stallen.

In 1524 vaardigde Karel V uit het 'Placaet beroerende 't Bercken-Reijse' (Merula 1605, 210-213). Mensen van 'Schevelinge, Wassenaer en Berckerheyden' halen er bij nacht en ontij bomen, doornen en ruigte. Van Berckenrijs (nu Oude Rijs ten zuiden van Meijndel) naar Berkheide was het 6,5 kilometer sjuwen door mul zand. Dit alles had grote invloed op het duinlandschap. Ook het weiden van vee in de duinen veroorzaakte schade. Er zullen in Berkheide nog wat boeren hebben gewoond die graan en groente verbouwden en de omwalde landjes met stalmost verbeterden. Veel mannen in Berkheide waren boer-visser.

Nadat Berkheide zijn economische betekenis had verloren en de helmbeplanting was verwaarloosd, kregen de stormen vat op het losse zand. Of de stormvloed van 1570 Berkheide heeft getroffen is onbekend. Scheveningen en Katwijk werden toen wel geraakt, delen van die dorpen sloegen weg. De hoge golven kunnen doodgelopen zijn in de vele gaten in de zeereep. De

brede en kale ingang naar de vissersbuurt, begon te werken als een breed stuifgat, waardoor veel zand naar binnen ging waaien. Er zullen ook andere gaten in de voorste duinen hebben gezeten. De stuifkuilen in de zeereep vergrootten zich tot paraboolduinen. De duinen kregen een kaal uiterlijk. Er liggen tegenwoordig duintoppen van 20 meter + NAP en meer.

*Of de stormvloed van
1570 Berkheide heeft
getroffen is onbekend.
Scheveningen en Katwijk
werden toen wel geraakt,
delen van die dorpen
sloegen weg.*

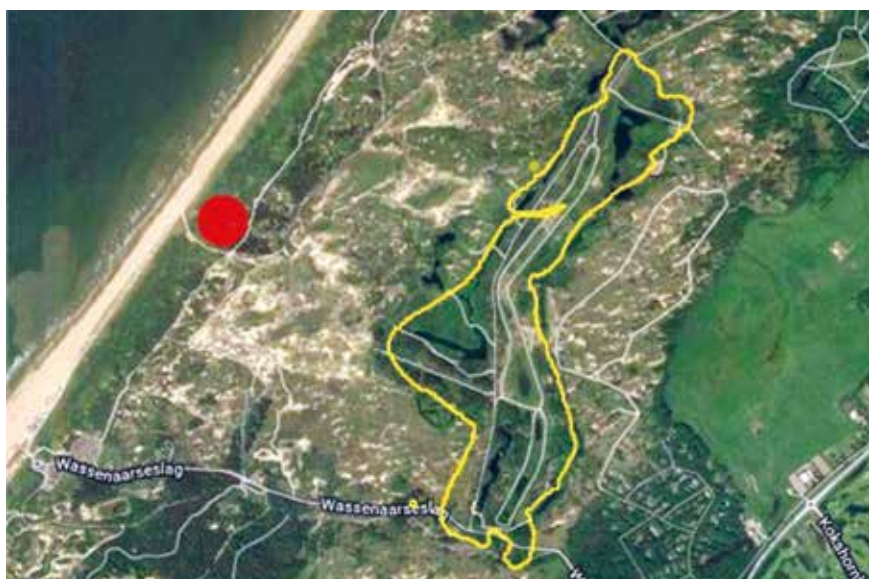
Op de eerder genoemde kaarten uit 1615 en 1629 staan in de duinen achter Berkheide geen duinvalleien getekend, maar slechts duinen als zandhoopjes. In 1647 staan er twee valleien

afgebeeld, die op de tweede uitgave van de kaart in 1687 'Klyn Berckhey' en 'Groot Berckhey' heten. Als men de kaart van 1647 en 1687 vergelijkt met de topografische kaart uit 1850 lijkt het er sterk op dat de valleien Klein en Groot Berkheide zich naar het oosten hebben verplaatst, naar schatting 500 meter. Dat past bij een dynamisch paraboolduinlandschap. In de negentiende eeuw zijn genoemde valleien in cultuur gebracht en ook bebost (Fig. 7). In het begin van de zeventiende eeuw was in de Wassenaarse duinen sprake van actieve duinvorming.

Oorlog en ondergang van Berkheide

In het begin van de Tachtigjarige Oorlog tegen Spanje komt Berkheide weer even in beeld. De kustdorpen hebben veel last van de Watergeuzen die roven en plunderen. In september 1569 verordonneert koning Philips II dat 17 zeedorpen van Terschelling tot Goedereede ieder twee hoge vuurplaatsen moeten aanleggen en bij onraad ontsteken. Was er een vuurbaak, dan moest er een tweede bijkomen. Berkheide moet bij naderend gevaar vuren op twee hoge duinen maken. Overdag dienen twee vlaggen te worden opgesteld en verder 'benedens roock te maeken'. In 1571 werd door ruiters tussen Ter Heijde en Katwijk gesurveilleerd. Toch werd Katwijk een keer door de Watergeuzen bezocht. Vier plunders werden opgehangen op het 'Cruysduyn tusschen Cadtwijk ende Berkhey' (Smit 1922, 151; Van Vliet en Duijvestijn 1994).

In 1573 is nog een laatste keer sprake van Berkheide. Twee burgemeesters van Texel zijn op weg naar Delft om de prins van Oranje te spreken. Ter hoogte van Zandvoort wordt hun galjoot door zeerovers overvallen en geplunderd. Het gehavende schip strandt bij Berkheide. De overvallen



Figuur 7. Vermoedelijke plaats van de vissersbuurt Berkheide met de globale ligging van de Pan van Berckheij volgens kadastrale grens in de negentiende eeuw (ontwerp Herman van der Meer).

Texelaars treffen hier ontredderde vissers die door Spanjaarden zijn be-roofd. Met helm en rijshout wordt een vuur gemaakt. Na een koude nacht lopen de schipbreukelingen over het strand naar Scheveningen en reizen verder naar Delft (Maas 2013)

Het economisch al kwijnende Berkheide kreeg in de beginjaren van de Tachtigjarige Oorlog dus de nekslag. De vissersbuurt verdween uit het landschap (en van de kaart) en de omgeving veranderde door de sterke zandverstuivingen. In de historische geografie heet een verloren nederzetting een 'Wüstung' of 'Lost village'. Omstreeks 1575 was het echt gedaan met de vissersbuurt Berkheide.

Samenvatting

Berkheide was een vissersbuurt zonder kerk of kapel vier kilometer ten zuiden van Katwijk, gelegen in een inham van de duinen (nu ter hoogte van strandpaal 91). Globaal bestond het gehucht tussen 1400 en 1600.

Er lagen omstreeks 1500 een tiental pinken op het strand voor de kustvisserij en er woonden toen 50 à 60 mensen. Berkheide groeide niet uit en was als dorpsstichting mislukt. De vissersbuurt kreeg tijdens het begin van de Tachtigjarige Oorlog omstreeks 1570 last van Watergeuzen op zee en Spaanse soldaten op land. Berkheide verdween door het inwaaiende zand en ook de weg naar Wassenaar stooft

onder. Er ontstond een actief paraboolduinlandschap, waarin omstreeks 1800 de fundamente van Berkheide werden opgemerkt. Overigens is van de veronderstelde negatieve eigenschappen van de Berkheiders in de schriftelijke bronnen geen enkel bewijs gevonden.

Graag bedank ik Bert van der Valk voor het kritisch doorlezen van de eerste versie van dit artikel.

frans.beekman@planet.nl

Literatuur

- [Alphen D van] (1784). *Vaderlandsche Chronyk of Jaarboek van Holland, Zeeland en Friesland van de vroegste tyden af tot den dood van Hertog Albrecht van Beieren*. Leiden.
- Boerboom JHA (1958). *Begroeiing en landschap van de duinen onder Scheveningen en Wassenaar van omstreeks 1300 tot heden. Een historisch-vegetatiekundige studie*. In: *Beplanting en recreatie in de Haagse duinen*. ITBON Mededeling 39.
- Bruyn GJ de (1986). *Ontstaan en ondergang van het dorpje Berkhey*. In: *Duin* (9), 3-4.
- Bruyn GJ de (2002). *Waarom is er geen Wassenaar aan Zee? Opkomst en ondergang van het dorpje Berkhey*. In: G. van der Bent e.a., *Dwars door de duinen*, 165-166.
- Fruin R (1866). *Informacie up en staet faculteyt ende gelegenheit van de steden en dorpen van Hollant en Vrieslant om daarna te reguleren de nyeuwe schiltale (1514)*. Leiden.
- Fruin R (1876). *Enqueste ende informatie upt stuck van der reductie ende reformatie van den schiltaelen, voertijts getaxeert ende gestelt geweest over de landen van Hollant ende Vriesland (1494)*. Leiden.
- Giepmans SE, A Kos & R van 't Zelfde (2004). *Hollandse stranden in de Gouden Eeuw*. Katwijk.
- Grijpink, PM (1932). *Register op de parochies, altaren, vicarieën etc., deel IV*, Haarlem.
- [Kops J] (1798). *Tegenwoordige Staat der Duinen van het voormalig gewest Holland, Eerste Deel*. Leyden.
- Ligtendag WA (1990). *Van IJzer tot Jade. Een reconstructie van de zuidelijke Noordzeekust in de jaren 1600 en 1750*. RWS.
- Loppens K (1938). *De yden der Vlaamsche kust*. In: *Biekorf* (44), 291-292.
- Maas I (zj). *Van Borcamer naar Berkheij in 1573* (irenemaas.nl)
- Mansion J (1935). *De voornaamste bestanddelen der Vlaamsche Plaatsnamen*. Den Haag.
- Merula PGFPN (1605). *Placaten ende Ordonnancien op 't stuck vande Wildernissen*. Den Haag.
- Perik R (1985). *Berkhei: een door de zee verzwolgen vissers- en smokkelaarsdorp*. In: *Leidsche Courant*, 1-11-1985.
- Rentenaar R (1990). *Groeten van Elders. Plaatsnamen en familienamen als spiegel van onze cultuur*. Naarden.
- Rentenaar R (1991). *Samenstelling met persoonsnamen in de middeleeuwse Zeeuwse toponymie*. In: *Archief, Mededelingen van het Koninklijk Zeeuws Genootschap der Wetenschappen*, 1-32.
- Smit J (1922). *Den Haag in den geuzentijd*. Den Haag.
- Tack PL (1936). *Walcherse Plaatsnamen*. In: *Nomina Geographica Neerlandica* (X), 57-92.
- Unger JHW (1907). *Bronnen voor de geschiedenis van Rotterdam IV*. Rotterdam.
- Vertegaal K (2017). *De naam Berkheide*. In: *Werkgroep Berkheide, Bijzonder Berkheide*, 10-12.
- Vliet AP van & W Duijvestijn (1994). *De kustverdediging tussen 's-Gravenzande en Ter Heijde (1569-1848)*. In: *Historisch Jaarboek Westland 1994*, 54-72.
- Vlietinck E (1936). *De yden van Vlaanderen van Duinkerke tot Sluis*. Antwerpen, Brussel.