

L i t t e r a t u u r :

1. Brander, P. W., 1947. De broedvogels van het bospark. In: Het Amsterdamse Bos. Van cultuursteppe tot bospark. Breughel Amsterdam.
2. Frieswijk, Joh. J., en H. Bresser, 1958. Tjiftjaf en Fitis in het Amsterdamse Bos. D.L.N. 61: 115-117.
3. Frieswijk, Joh. J., H. Bresser en J. Reijnders, 1963. Enige gegevens over de Winterkoning in het Amsterdamse Bos. D.L.N. 66: 203-206.
4. Leys, H. N., 1961. Broedvogelinventarisatie Hoekelen in 1958 en 1959. Het Vogeljaar 9: 233-236.
5. Sluiters, J. E., 1947. De broedvogelbevolking in de boschgedeelten van het Amsterdamse Bosch in 1943, 1944 en 1945. Ardea 35: 183-221.
6. Tinbergen, L., 1962. Vogels in hun domein (4e druk). Thieme, Zutphen.

Duinen en stuifdijken op Goeree

C. SIPKES.

(met foto's van de schrijver)

Toen onze kust nog enkele meters hoger lag ten opzichte van het zee-niveau, zo'n 1000 jaar terug, ontstonden duinvalleien met moerassen en meren op de brede stranden gemakkelijker dan nu.

De mens zal met zanddijken wel iets geholpen hebben, maar dit is niet te vergelijken met de middelen, die ons nu ter beschikking staan. Het Kwakjeswater, het Zwanenwater en de grote duinvlakten bij Bloemendaal zijn voorbeelden van vroeger. We kregen de zo interessante vegetatie, die het resultaat was van kalkrijk zand, wind, water, begrazing en betreding, een vegetatie, die het meest spectaculair was door massa's Parnassia, Rondbladig wintergroen en orchideeën. Wie te jong is om deze pracht van de Haarlemse duinvalleien te kennen, en dat zijn we nu zo langzamerhand allemaal, leest maar wat Van Eeden erover schrijft in „De duinen en bosschen van Kennemerland” van 1868 op blz. 27:

„Tusschen het blaauwgroene gras (*Elymus Psamma*, *Agrostis*, *Molinia*, *Corynepho-*

rus) schitteren de Parnassia's en Pyrola's in ontzettende hoeveelheid als witte sterren. Nevens haar vinden wij talrijke vertegenwoordigers van de beroemde familie der Orchideeën, waarvan de langgespoorde Orchis (*Gymnadenia conopsea* R.B.) hier bijna bij uitsluiting groeit. Hare bloemen zijn als kleine hyacinthen, rozerood, zeer welriekend en staan in zulk eene menigte bijeen, dat men binnen weinige minuten een ruiker daarvan verzamelt. Van de Orchideeën groeit hier verder nog een aantal soorten met roode, violette, witachtige en groene bloemen. (*Orchis latifolia* L., *Epipactis latifolia* All., en *E. palustris* Crantz., *Herminium Monorchis* R. Br., en *Listera ovata* R. Br.)”

Verder noemt Van Eeden nog de vele andere soorten, die daarbij horen: Geelhartje (*Linum catharticum*), duizendguldenkruid in twee soorten, de Slanke gentiaan (*Gentiana uliginosa*) en Sturmia (*Liparis loeselii*).

Deze vegetatie-beelden, die tot het Verbond van Carex davalliana gerekend wor-



Fig. 1. *Tenellaplas* bij Rockanje, een kunstmatige duinplas.

den, zijn tussen Hoek van Holland en Den Helder door vele oorzaken, als waterleidingen, villabouw en industrialisatie, vrijwel verdwenen. Doch ook in de duinen, waar zulke oorzaken niet aan te wijzen zijn, gingen deze soorten terug. Vooral in duinen als op Voorne en Goeree, waar het zand betrekkelijk voedselrijk is, werden de valleien te „ruig” met Duindoorn, Liguster en zelfs berken, een normaal successieverschijnsel, zo dat er voor de door Van Eeden genoemde soorten geen plaats meer was. Het zijn min of meer pioniers, op terreinen met ijle begroeiing, die zich in een dichte vegetatie slechts handhaven langs paden of op plekken waar gemaaid wordt. Een zeer sterk voorbeeld van het laatste is de Winterbitterling (*Blackstonia serotina*), die op Goeree vroeger op één plek talrijk voorkwam maar nu beperkt is tot bovenbedoelde open gedeelten.

In de Kennemerduinen zijn enkele duinmeren gegraven, één bij Kraantjelek en één in „het Nationale Park de Kennemer Duinen”, en daar begint zich de Gemeenschap van Strand-duizendguldenkruid en Knopige vetmuur weer te vestigen, wat een

belofte inhoudt voor de toekomst. Op organogene wijze, zoals, naar we aan mogen nemen 10 eeuwen terug, ontstaan in deze duinen geen duinmoerassen meer. Het kunstmatige zullen we moeten aanvaarden, willen we aan deze vegetatie een kans voor de toekomst geven. Voor de vogelstand, zo afhankelijk van zoet water, zijn deze plassen natuurlijk ook nuttig. Meer in het noorden en zuiden, op de Wadden en in het Delta-gebied, staan de kansen voor natuurlijke insnoering van strandvlakten er beter voor. Op Voorne zijn sinds 1910 plm. 300 ha nieuwe prachtige valleien ontstaan en op Texel hebben we de Muyen gekregen, waar nu de Lepelaars broeden. De stranden waren daar breed met veel zandaanvoer bij storm. Ze lagen in een periode van kustaanwas, die we tussen Hoek van Holland en Den Helder in die mate moeten missen. Op Voorne kregen we het Breede Water. Men mene echter niet dat de mens hier niets aan gedaan heeft. De laatste gaten in een dergelijke jonge zeevering sluiten moeilijk en alleen het plaatsen van schermen die stuifzand opvangen, plus wat geluk met

het wegblijven van hoog water en veel zandaanvoer, gaf de duinenrij de noodzakelijke sluiting.

Nog iets meer kunstmatig was de stuifdijk, 10 km lang, die de Rijkswaterstaat aanlegde op Terschelling, door takken in het zand te steken, die het zand vasthiel- den. Later werd er Helm geplant, dat direct goed groeide in het voedselrijke zand, voedselrijk door de vele organische resten van het strand: kwallen, schaaldieren en ook wel plantaardige rommel. In Noordwest-Duitsland werkt men niet zo gemakkelijk met Helm. Daar is het zand zo voedselarm, dat met kunstmest de Helm en het Buntgras aan de gang gebracht moeten worden.

Bij ons zijn de Konijnen de grootste vijand van jonge beplantingen, we kunnen ook aannemen dat de organogene duinvorming van 1000 jaar geleden vlotter plaats vond omdat er toen geen Konijnen waren. Maar de Rijkswaterstaat weet hoe Konijnen bestreden moeten worden; de schade ervan is ook veel groter dan eventuele jacht-opbrengsten.

De stuifdijk op Terschelling heeft kansen gegeven aan de soorten van Van Eeden op de Boschplaat, nu een natuurmonument van enige duizenden hectaren. En ook de flora van de zilte slikken is er behouden gebleven.

In het Delta-gebied is de toestand van de kust lang niet overal zo gunstig als bij Oostvoorne en Goedereede. Met dure werken moeten de laatste duinresten behouden worden: op Schouwen heeft men zelfs zand achter de duinenrij gespoten om er een minder kwetsbare zeewering te krijgen (fig. 2). Soms heeft men geluk als na kustafslag, zoals bij het Flauwe Werk op Goeree, winst is door periodieke aanwas en er zand aanstuift op de bazaltglooiingen.

Een van de mooiste voorbeelden van kustaanwas is er wel ten westen van Goedereede, waar de Kwade Hoek op weg is een prachtig natuurmonument te worden. Op het brede strand heeft de Rijkswaterstaat hier de laatste jaren de vorming van een stuifdijk in de hand gewerkt en nu, in 1965, is er al iets wat op een duinenrij lijkt, die het zoute water voor een deel tegenhoudt en het zoete regenwater vasthoudt, zoals in het begin van september duidelijk te zien was (fig. 3). Wat later, toen er minder regen gevallen was, zag het hier en daar groen van de algen. Als er geen tegenslag komt is daar over enige jaren een lange duinvallei van tientallen hectaren met ongekende perspectieven voor flora en fauna. Want ook bepaalde vogels, als Kieviten en Tureluurs, broeden liever in een korte vegetatie dan in de ruigte.

Speciaal voor Goeree is deze nieuwe ontwikkeling van grote waarde. Er komt

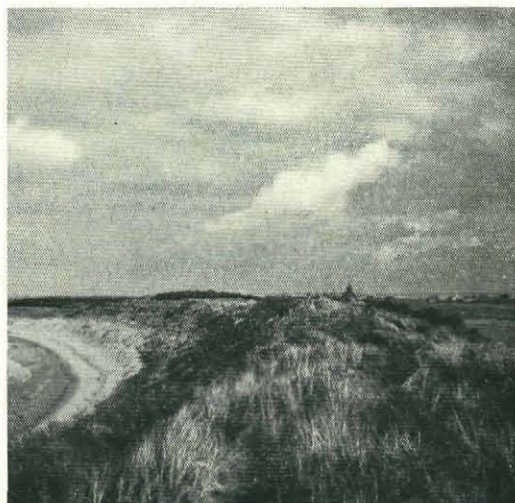


Fig. 2. Zeer smalle duinen op Schouwen. Hier is versterking aangebracht door er zand achter te spuiten.



Fig. 3a. Stuijdijk, met dood materiaal door de Rijkswaterstaat te Goeree aangelegd.

nog de bovengenoemde Winterbitterling voor, maar het zand is er zeer voedselrijk in de zeeduinen, zodat de successie in de richting van een duinstruweel, gekenmerkt door Liguster en Duindoorn, er zeer snel gaat. Voor Parnassia, Winterbitterling en orchideeën zijn er dan geen levenskansen meer.

In de nieuwe duinvallei zijn er weer kansen, vooral omdat er nog wel kleine plekjes zijn met bovengenoemde soorten in de nabije Kwade Hoek. *Pirola* is op Goeree niet te vinden; het lijkt mij toe dat daarvoor de grond te voedselrijk is. Maar er zijn nog, of in sommige gevallen al, Parnassia, Vleeskleurige orchis (echter niet de typische vorm van de Voornse duinvlakten, die meer moerasplant is en vroeger bloeit, maar de forse var. *lobelii* (fig. 4), die op Schouwen gevonden is en op Voorne verdwenen. Er is ook nog Moeras-wespenorchis en als ik het terrein zo bezie, kan daar zeker *Sturmia* komen en Teer guichelheil (*Anagallis tenella*), *Pirola* en mogelijk ook Muggenorchis.

Vóór dit er is verwacht ik in de jonge duinvallei de Gemeenschap van Duizendguldenkruid met Knopige vetmuur.

De soorten van de zeereep, bv. de Zee-wolfsmelk (in 1963 zelfs de Gele hoornpapaver) zullen op hun oude groeiplaatsen verdrongen worden door Helm en later duinstruweel, maar deze krijgen weer levenskansen op de nieuwe zeereep. Er komt wel weer „veek” (afval) en stikstofrijk zand in de vloedlijnen en het overvloedige plantevoedsel, nodig voor deze soorten.

Zoals deze „zeewering” er nu bij ligt is ze nog wat te kunstmatig van uiterlijk. Is ze eenmaal met Helm beplant en is de zandaanvoer wat ongelijk geworden, dan zal ze spoedig niet meer te onderscheiden zijn van andere zeeduinen, dat hebben we elders gezien.

Er komt in die omgeving een Biologisch Station en de bezoekers zijn dan in de gelegenheid de ontwikkeling van de „vegetatie van Van Eeden”, om het zo maar te noemen, vanaf zijn eerste stadium te volgen. Op Voorne is een vergelijkbaar geval.



Fig. 3b. Het water op de ingesloten strandvlakte is van regen afkomstig, dus zoet.
(Deze opname sluit aan bij fig. 3a op p. 298)

de vallei dicht bij zee bij Oostvoorne waar in 1945 de zee nog komen kon en die na afsluiting een studieterrein geworden is voor het Biologisch Station te Oostvoorne. Op Goeree zijn ook oudere duinen met Brem, mogelijk nog, als vroeger, Struikheide. Op begraasde duinen met neutrale bodem zijn er in 1965 niet minder dan 247 exemplaren geteld van de in ons land zo zeldzame Herfstschroeforchis (*Spiranthes spiralis*).

Het beroemde natuurreservaat De Beer is verloren gegaan. Goeree is op weg tot op zekere hoogte een waardevolle vervanging te worden, ook wat landschapsschoon betreft. Het is dan nog wel geen Voorne, maar gaat wel die kant uit.

Fig. 4. *Dactylorchis incarnata* var. *lobelii*, een forse vorm van de Vleeskleurige orchis, die op iets droger terreinen groeit dan de typische vorm van de duinmoerassen en altijd zuiver paars, nooit lichtroze of vleeskleurig is. Rockanje 1961.

